

PAR-
TAGER
LES
SAVOIRS
E-
CHANGER
LES
IDÉES

Conférences-débats

Gratuit et ouvert à tous

**Février-Juin
2018**

UBO Société,
c'est un programme
semestriel de conférences
conçu pour le grand public.
À Brest ou à Quimper,
les scientifiques de
l'UBO et leurs nombreux
partenaires vous
proposent d'enrichir
vos soirées sur des
thématiques variées,
actuelles ou historiques.

Venez nombreux !



SANTÉ
VILLE
HISTOIRE
ART
ARCHÉOLOGIE
GENRE

Les Lundis
de la
SANTÉ

**S'informer
pour être
acteur de
sa santé**

🕒 18h30 - 20h00

📍 Fac de droit, d'économie
et de gestion,
Amphi 500 et 600

12, rue de Kergoat à **Brest**
(ligne de bus n°5 - arrêt
Aumale)

Traduction en langue des
signes : Urapeda

19 février

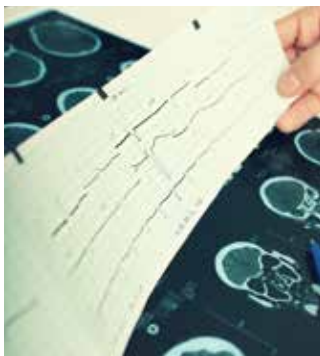


**Plongée, apnée :
pratiquer en sécurité**

Dr Anne HENCKES

Praticienne hospitalière / médecine hyperbare / CHRU Brest
Présidente commission médicale et de prévention nationale / FFESSM

12 mars



**Actualités sur la
sclérose en plaques
en 2018**

*Dans le cadre de la Semaine
du cerveau*

Dr Marc COUSTANS

Neurologue / CH Quimper

Mme Catherine

APAMON LE-MEUR

Association Bien Être et Vivre Avec
une maladie Neurologique

16 avril



**Alimentation et
cancer :
mise en place d'un
living-lab à Brest**

Dr Gérard VALETTE

Chirurgien oncologue ORL / CHRU
Brest

Dr Karelle LEON

Maître de conférences en physiologie / UBO

M. Alain MORHAN

Association «La ligue contre le
cancer - Finistère»



DMLA, glaucome, strabisme : où en sommes-nous ?

Dr Ivan DELAFOY

Médecin Ophtalmologue / CHRU Brest

Dr Catherine COCHARD

Médecin Ophtalmologue / CHRU Brest

Dr Charlotte

HUGNY-LARROQUE

Médecin Ophtalmologue / CHRU Brest

Les lundis de la santé (une conférence - un lundi par mois) sont organisés par l'UBO, l'UFR médecine et le service promotion de la santé de la ville de Brest • 02 98 00 80 80 • <http://agenda.brest.fr> • www.univ-brest.fr/medecine • ENTRÉE LIBRE • Retrouvez les conférences sur www.sante-brest.net



Projet INNOVEO : les Brestois.e.s acteur.ice.s de la recherche médicale

Le territoire breton, connu pour l'excellence de ses formations et sa culture de solidarité, est un terreau idéal de développement de la recherche en lien avec les entreprises locales. Le Fonds de Dotation a pour ambition de réunir les professionnels du CHRU de Brest, la population et les entreprises bretonnes dans une même dynamique ambitieuse de recherche fondamentale, épidémiologique, thérapeutique.

Pr Dominique MOTTIER

Professeur des Universités - Vice-président du Directoire / CHRU Brest

Dr Jean-Philippe METGES

Praticien Hospitalier Cancérologie / CHRU Brest

Pr Sylvain BROCHARD

Professeur des Universités - Praticien Hospitalier Médecine Physique et de Réadaptation (MPR) Pédiatrique / CHRU Brest

Pr Claude FEREC

Chef de service du laboratoire de génétique / CHRU Brest

Pr Tristan MONTIER

Professeur des Universités - Vice Doyen à la recherche de la faculté de médecine / UBO

Pr Éric STINDEL

Professeur des Universités - Président de la commission médicale d'établissement / CHRU Brest

Pr Jacques MANSOURATI

Chef de service cardiologie / CHRU Brest



**Participez
au débat
sur la ville**

**3^{ème} mardi
de chaque mois**

🕒 18h00 - 20h00

📍 Faculté des Lettres et
Sciences humaines
Victor Segalen, Salle B001
20 rue Duquesne, à **Brest**

THÉMATIQUE

De février à juin 2017, les séances regroupées sous l'intitulé « Brest, ville de patrimoine(s) ? » ont permis de discuter les dimensions urbaines, architecturales, militaires, mettant en évidence une évolution progressive des politiques en faveur du patrimoine, à la fois ressource de valorisation et contrainte urbanistique. Ces séances d'ouverture ont conduit à une réflexion privilégiant le territoire de la métropole brestoise.

Cette année, nos regards se porteront sur d'autres territoires, tout en restant ancrés, d'autant plus que l'initiative du forum ouvert citoyen du 1er avril 2017 a permis de faire émerger les thématiques du programme présenté à cette rentrée en résonance avec les préoccupations des habitants.

Les conférences prévues pour l'année 2018 se déclineront sous des formats variés : interactives entre auditeurs, débats publics, tables-rondes, et un nouveau forum le 2 décembre pour ouvrir les questionnements à venir...

Les problématiques de cette année, permettant à la fois de réaliser un état des lieux et de proposer des visions prospectives, questionnent les dynamiques sociales qui participent à la fabrique de l'urbanité, l'enjeu de la participation dans l'habitat, les spécificités de l'urbain littoral, les enjeux environnementaux sur le territoire, les mobilités, la nature en ville, la place et le rôle des activités prégnantes dans le paysage urbain, les activités commerciales, la place de l'université...

Quelles transitions et transmissions pour les villes ? Quelles échelles de temps et d'espace pour penser les villes ? Comment la ville fait-elle référence pour l'avenir ou comment constitue-t-elle un héritage du passé ? Peut-on penser que l'organisation spatiale s'oriente vers un système ville, un réseau-villes ?

Comité d'organisation :

- **Edna Hernández Gonzalez**
MCF Institut de
Géoarchitecture, UBO
- **Natalia Leclerc**
vice-présidente en charge
de la culture et du
développement durable, UBO
- **Nicole Roux**
MCF en sociologie, LABERS-
UBO
- **Jérôme Sawtschuk**
MCF en aménagement,
urbanisme
et environnement, UBO

13 février



Conférence

Nature, culture et jardins dans et autour de la ville ; Les jardins partagés, le cas de Gennevilliers

Corinne de Luxembourg
Emmanuelle Faure
Association les Urbaines

Pendant longtemps la nature dans la ville a été éloignée, dissociée d'un objectif alimentaire, qui appartenait à la campagne et ses valeurs. Cependant, depuis les années 1980-1990, on redécouvre des nombreuses initiatives autour de l'agriculture vivrière, sous la forme de potagers ou de jardins partagés. Diverses études montrent que le rôle de ces espaces, les jardins partagés, va au-delà d'une production alimentaire, ils accomplissent des fonctions sociales et écologiques, comme le démontre l'expérience de la ville de Gennevilliers en région parisienne.

13 mars



Conférence

Commerce électronique, commerce connecté dans une ville hypermobile, est-ce la seule évolution envisageable ?

René-Paul Desse

Professeur d'urbanisme - UBO

Le commerce électronique ou e-commerce a véritablement décollé à partir des années 2007-2008. Allons-nous vers un recentrage sur une certaine proximité, en redécouvrant les commerces de quartier ou en utilisant les livraisons à domicile, ou allons-nous poursuivre voire augmenter nos pérégrinations à l'échelle des agglomérations françaises, d'un centre commercial à un autre ?

17 avril



Conférence

Participer, collaborer, partager : les défis de l'habitat de demain ?

Sabrina Bresson

sociologue, enseignante à l'École Nationale Supérieure d'Architecture Paris-Val de Seine

Depuis une dizaine d'années en France, et plus largement en Europe, on observe l'émergence d'initiatives qui visent à impliquer les habitants dans la production, la rénovation ou la gestion de leur lieu de vie (logement, immeuble, quartier). Dans un contexte de recompositions sociales et urbaines, ces expériences peuvent revêtir des formes très variées mais ont en commun de s'appuyer sur des collectifs d'habitants en capacité d'agir et d'engager de nouvelles relations avec les pouvoirs publics, les bailleurs, les promoteurs.

15 mai



Table-ronde

L'université dans la ville

Depuis une dizaine d'années en France, et plus largement en Europe, on observe l'émergence d'initiatives qui visent à impliquer les habitants dans la production, la rénovation ou la gestion de leur lieu de vie (logement, immeuble, quartier). Dans un contexte de recompositions sociales et urbaines, ces expériences peuvent revêtir des formes très variées mais ont en commun de s'appuyer sur des collectifs d'habitants en capacité d'agir et d'engager de nouvelles relations avec les pouvoirs publics, les bailleurs, les promoteurs.

Mercredi
HISTOIRE
ANCIENNE

Les mercredis

🕒 **18h00**

📍 Faculté des Lettres et
Sciences humaines
Salle Yves Moraud B001
20 rue Duquesne - **Brest**

**Connaître
les origines
de notre
humanité**

07 février



**Dé-chiffrer
l'écriture
cunéiforme**

Grégory Chambon
Directeur d'études à l'EHESS

Ces petits « coins », inscrits sur les monuments et les tablettes d'argile du Proche-Orient ancien, ont été reproduits au même titre que les bas-reliefs et les paysages de ruines sous forme d'images dans les récits de voyage. La question se pose alors de savoir si ces signes constituaient une véritable écriture. Nous nous proposons de suivre les différentes étapes des premiers déchiffreurs – savants, diplomates ou simples aventuriers – afin d'explorer ce lien riche et complexe entre Occident et Orient.

14 février



**Parfumez les morts
à Rome**

Pauline Huon
Doctorante en histoire ancienne
à l'UBO

Cette communication se propose d'étudier les divers soins du corps que préconisaient les Romains afin de protéger ou purifier l'individu dans son ultime passage. Nous nous demanderons alors si ces soins de thanatopraxie sont visibles sur les monuments funéraires, s'il existe dans la littérature, notamment dans les traités médicaux, des recettes d'onguents pour préparer le corps avant les funérailles. On cherchera également des indices de ces pratiques en contexte archéologique.

14 mars



**Les femmes en
période de conflits
au Moyen Âge en
Bretagne**

Linda Fumat
Doctorante en histoire médiévale
à l'UBO

Si le pouvoir est majoritairement masculin au Moyen Âge, l'influence des femmes ne doit pas être négligée. Quels sont leurs rôles pendant ces périodes de conflits ? Il y a derrière la question de la place des femmes dans la société médiévale bretonne, certes, des enjeux matrimoniaux, mais également des questionnements politiques, religieux, culturels



Les Tabulae Anatomicae d'Eustache, publiée par Giovanni-Maria Lancisi en 1714 : le regard du XVIII^e siècle sur la science anatomique du XVI^e.

Benoît Jeanjean
Professeur de latin à l'UBO

L'anatomiste italien Bartolomeo Eustachio (le fameux Eustache des trompes !) qui vécut entre 1513 et 1574 fut reconnu en son temps pour ses travaux sur le rein, sur les dents et sur l'oreille, mais ne publia pas les planches anatomiques qu'il avait fait graver et dont il avait pourtant annoncé la publication prochaine. A sa mort, on ne trouva nulle trace de ses planches et nombreux furent ceux qui regrettèrent leur perte. Ce n'est qu'au début du XVIII^e siècle que le médecin chef du Vatican, Giovanni-Maria Lancisi, les retrouva à la suite d'une enquête. Devant la qualité de ces planches anatomiques, il n'hésita pas un instant à les faire publier.



Un dieu insaisissable Hermès

Jean-Michel Ropars
Professeur agrégé en histoire

Les dieux grecs restent pour nous difficilement saisissables. Ainsi pour Hermès, d'un abord complexe, car d'une extrême diversité, vu la prolifération hétéroclite de ses mentions, attitudes et représentations. Nous proposons une nouvelle clé d'accès au monde immense d'Hermès : dans la suite des travaux de Laurence Kahn, nous montrerons que si Hermès est bien un « dieu du passage », ceci n'est qu'un thème secondaire, le point central reposant sur l'idée d'une « conciliation par l'union des contraires », notion si riche qu'elle paraît rendre compte des différents aspects du « polymorphe contradictoire » qu'est le fils de Maïa.

MERCREDIS
DE L'HISTOIRE ANCIENNE :
Organisés par les équipes CRBC (Centre de Recherches bretonnes et Celtiques), HCTI (Héritages et Constructions dans le Texte et l'Image), CFV (centre François Viète), CECJI (Centre d'études des Correspondances et Journaux Intimes), le Master 2 Mondes Anciens, le Master 1 Identités Patrimoine Histories et la section bretonne de l'Association Budé.
CONTACT : delavaud@univ-brest.fr

Jeudi
ART
ARCHÉO-
LOGIE

Un jeudi par mois

🕒 18h00

📍 Pôle Pierre-Jakez Hélias
Amphithéâtre - **Quimper**

Cycle de conférences proposé
par la section histoire de l'art et
archéologie du Pôle Universitaire
Pierre-Jakez Hélias à Quimper.

08 février



Création typographique en Bretagne : construction d'une identité

Fañch le Henaff

Graphiste et affichiste

Graphiste breton, Fañch Le Henaff est l'un des grands créateurs dans le domaine de l'affiche. Formé à l'Ecole Régionale des Beaux-Arts de Nantes et au contact des artistes-affichistes polonais de Wrocław, il a su allier ses racines bretonnes et avec la modernité européenne. Il élabore ainsi le caractère typographique « Brito » qui constitue une très belle synthèse entre l'imaginaire visuel celtique et le legs des grands mouvements d'avant-gardes du XX^e siècle. Ses créations graphiques s'inscrivent dans la culture populaire locale. Conférence précédée du film documentaire « graf'Herezh » d'Alain Gallet.

22 février



Athènes dans les premières photographies de la 2^e moitié du XIX^e : purisme et naissance d'une conscience patrimoniale

Delphine Acolat

Maître de conférences en histoire
antique.

À partir des années 1850, l'idéal classique des édifices et objets d'art grecs passe par le prisme de la photographie, prétendument médium dénué de toute subjectivité, et capable de mémoriser ce qui va disparaître pendant un dégageement ou apparaître lors de nouvelles fouilles. La visite d'Athènes en particulier, focalise volontiers l'attention des photographes qui se doivent de rapporter des images qui se veulent d'actualité, suivant au plus près les progrès de la redécouverte et de la restauration d'un patrimoine classique qui ne cesse d'éblouir et de servir de modèle dans le nouvel Etat grec.

15 mars



Suscinio. Archéologie d'un château des ducs de Bretagne

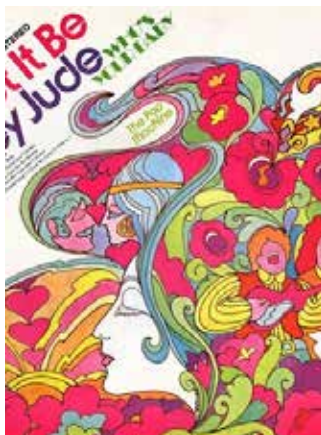
Karine Vincent

Archéologue Conseil
Départemental 56

Fondé au début du XIII^e siècle par les ducs de Bretagne, Suscinio a évolué, s'est agrandi et renforcé au cours des siècles suivants. Au milieu du XV^e siècle, en pleine apogée, il apparaît comme un monument composite, à la fois résidence de plaisance et, en cas de conflit, forteresse.

Depuis 2011, les recherches archéologiques et historiques menées sur le site apportent de nouvelles informations sur l'aspect du château à différentes époques, ainsi que sur la vie quotidienne de ses habitants.

29 mars



Les pochettes hallucinées des disques psychédéliques : USA-Europe 1965- 1973

Etienne Schira

05 avril



D'une rive à l'autre : passages, bacs et passeurs en Bretagne XVI^e-XXI^e

Pierre MARTIN

Docteur en histoire moderne

L'œil exercé du promeneur averti reconnaîtra les traces et les vestiges de ces anciens bacs qui jalonnent les berges de nos estuaires. Ces marques nous rappellent le quotidien du peuple des estuaires. La rivière était alors une barrière naturelle que seuls les bacs permettaient de franchir. Longtemps possessions royales et seigneuriales, ils ont survécu à la houle de la Révolution française. Reconnus d'intérêt public, ils connurent de grands bouleversements au XIX^e siècle. Au XX^e siècle, ils connurent un véritable déclin. Aujourd'hui, ces bacs retrouvent une seconde jeunesse. Les grands projets de transports urbains les intègrent dans leur politique de développement durable.

Vendredi

LE GENRE À L'OUEST

**L'éducation
à l'égalité :
enjeux
et défis**

Un vendredi par mois

🕒 14h00 - 17h00

**📍 Pôles numériques
Brest** 6 rue du Bouguen.
Rennes 2, salle de
téléprésence immersive.

Organisé dans le cadre de l'Institut
Brestois des Sciences Humaines
et Sociales de l'UBO et du pôle
« Gouvernance » de la MSHB
(Maison des Sciences de l'Homme
en Bretagne).

16 février

Les résistances à l'égalité



Gaid Le Maner-Idrissi
Professeure en Psychologie du
développement - Rennes2 - L3PC

&



Christine Morin-Messabel
Maîtresse de Conférences en
Psychologie sociale (HDR) - Lyon2
- GREPS

23 mars

Transmission / Transgression



Sophie Degano
Artiste

&



Marie-Laure Deroff
Maîtresse de Conférences
en Sociologie - UBO - LABERS

06 avril

Les stéréotypes de sexe dans les manuels scolaires



Carole Brugeilles
Professeure des universités en
Démographie - Univ Nanterre

&



Gaël Pasquier
Maître de conférence
en Sociologie - ESPE de Créteil

&



Fatima Rodriguez
Professeure des universités en
Espagne

**PAR-
TAGER
LES
SAVOIRS,
É-
CHANGER
LES
IDÉES**

Conférences-débats

Gratuit et ouvert à tous

**Février-Juin
2018**

