



Observatoire Economique Régional des Pêches



Résultats des flottilles artisanales

2003 / 2004

Note de synthèse

Préambule

Le présent document constitue la note de synthèse des résultats 2003/2004 de l'Observatoire Economique Régional des Pêches de Bretagne. Cet Observatoire, mis en œuvre par la Fédération Bretonne de la coopération Maritime en 1993, collecte les données économiques des groupements de gestion et les données de production des Organisations de Producteurs.

Contributeurs

Annaïck MARTIN et Pascal LE FLOC'H

UBO - CEDEM

2, rue de l'Université

29334 Quimper Cedex

Tél. : 02 98 64 19 34

Fax : 02 98 90 85 62

E-mail : annaick.martin@univ-brest.fr ; plefloch@univ-brest.fr

Contact

Georges LE LEC

Fédération Bretonne de la Coopération Maritime

2 allée Saint Guénolé

29556 QUIMPER CEDEX 9

Tél : 02 98 10 10 35

Fax : 02 98 90 59 50

E-mail : federation.bretonne@wanadoo.fr

Sommaire

1. Méthodologie et échantillon	5
2. Données comptables de l'année 2004	9
2.1 Ventes brutes et Excédent Brut d'Exploitation par flottille et classe de longueur	10
2.2 Comptes d'exploitation moyen par flottille et classe de longueur	13
2.3 Autofinancement et Résultat Net	28
3. Evolution des résultats comptables 2003-2004	31
4. Données de débarquement en criée	39

1. Méthodologie et échantillon

Le rapport annuel de l'Observatoire Economique Régional des Pêches de Bretagne portant sur l'analyse des données comptables et des données de débarquement sous criée de l'année 2004 reprend la nouvelle typologie des navires de pêche présentée en 2003.

Cette typologie tient compte de deux critères principaux, la flottille et la classe de longueur, et s'inspire des travaux engagés dans le cadre des programmes communautaires de collecte des données dans le secteur de la pêche¹.

Les 7 principales flottilles identifiées dans le cadre des pêches bretonnes sont :

Arts traînants	<p>1. les chalutiers exclusifs : <i>Le principal engin utilisé est le chalut de fond, dans quelques cas le chalut pélagique.</i></p> <p>2. les chalutiers-coquilliers : <i>Les principaux engins utilisés sont le chalut de fond et la drague (principalement pour la coquille-Saint-Jacques).</i></p> <p>3. les goémoniers-coquilliers : <i>Les principaux engins utilisés sont le scoubidou pour l'exploitation des algues (principalement les laminaires) et dans de nombreux cas, la drague (principalement pour la Coquille-Saint-Jacques).</i></p>
Arts dormants	<p>4. les fileyeurs : <i>Le principal engin utilisé est le filet (filet à poisson et filet à crustacé), et à titre complémentaire d'autres engins dormants (casier et ligne).</i></p> <p>5. les caseyeurs : <i>Le principal engin utilisé est le casier (casier à crustacé, à crevette), et à titre complémentaire d'autres engins dormants (filet et ligne).</i></p> <p>6. les bolincheurs : <i>Le principal engin utilisé est la bolinche ou senne tournante.</i></p> <p>7. les canots : <i>Le principal engin utilisé est la ligne et la palangre (ligne et palangre à bar notamment) et à titre complémentaire d'autres engins dormants (filet et casier, ou divers métiers).</i></p>

Une classification des classes de longueur, en usage dans d'autres travaux portant sur les données de pêche, est retenue dans ce rapport. Il s'agit d'une partition en trois classes à l'intérieur des moins de 12 mètres et des 12 à 25 mètres².

	< 12 m			[12 – 25 m[
< 7 m	[7 – 9 m[[9 – 12 m[[12 – 16 m[[16 – 20 m[[20 – 25 m[

¹ Règlement (CE) n°1543/2000 du 29 juin 2000 instituant un cadre communautaire pour la collecte et la gestion des données nécessaires à la conduite de la Politique Commune de la Pêche, et Règlement (CE) n°1639/2001 de la commission du 25 juillet 2001 établissant les programmes communautaires minimal et étendu pour la collecte des données dans le secteur de la pêche.

² 4 chalutiers ont une longueur supérieure à 24 mètres. Néanmoins, leurs stratégies d'exploitation sont similaires aux chalutiers de 20 à 24 mètres. Ainsi, le segment réglementaire des [20 – 24 m[est élargi dans ce rapport aux navires dont la longueur est comprise entre 24 et 25 mètres.

La population de référence est la flottille de pêche bretonne constituée de 1619 navires au 31 décembre 2003, dont 44 unités inactives (Ifremer – DPMA). Les navires de plus de 24 mètres sont peu représentés au sein de la base de l'observatoire breton (4 unités pratiquant le chalutage dont la longueur n'excède pas 25 mètres).

Parmi les bateaux pratiquant les arts traînants (chalutiers exclusifs, chalutiers-coquilliers et goémoniers-coquilliers) 106 ont une longueur inférieure à 12 mètres, représentant 26% des navires de cette catégorie immatriculés en Bretagne en 2004. 198 unités ont une longueur comprise entre 12 et 24 mètres, soit 62% de la population de référence.

Les arts dormants associent les fileyeurs, les caseyeurs, les bolincheurs et les canots. 179 bateaux ont une longueur de moins de 12 mètres, soit 29% des unités bretonnes. 55 navires pratiquant les arts dormants sont classés dans le segment des 12-24 mètres, représentant 60% de l'effectif total en Bretagne.

Tableau n°1 – Population-mère et échantillon en 2004

		Base Observatoire en 2004	Flottille bretonne Au 31-12-2003	Taux d'échantillonnage
Arts traînants	< 12 m	106	434	24%
	[12 – 24 m[198	333	59%
	>= 24 m	4	61	7%
Arts dormants	< 12 m	179	620	29%
	[12 – 24 m[55	100	55%
	>= 24 m	0	27	0%
	Inactifs	0	44	0%
Total		542	1619	33%

Source : Ifremer (SIH) – DPMA (BCS) – Observatoire Economique Régional des Pêches de Bretagne.

L'exploitation des données comptables des 542 navires de l'échantillon repose sur le calcul d'agrégats comptables et de soldes intermédiaires de gestion. Le tableau n°2 décrit la méthode de calcul de ces agrégats.

Tableau n°2 – Mode de calcul des agrégats et soldes de gestion

Agrégats et soldes de gestion utilisés

1	Chiffre d'affaires	=	Ventes brutes + Produits accessoires (retraits et ventes directes)
2	Ventes nettes	=	1 - Frais de déchargement - Taxes de criée
3	Frais communs	=	Carburant (gasoil, huiles, graisses) + Glace + Vivres + Locations appareils et divers
4	Reste à partager	=	2 - 3
5	Rémunérations	=	Part brute équipage + Primes équipage + Primes armement
6	Charges de personnel	=	5 + Charges sociales patronales
7	Charges d'armement	=	Matériel de pêche + Entretien / Réparation + Assurances + Cotisations & Honoraires + Autres taxes + Divers charges externes
8	Produits annexes	=	Remboursement assurances, subventions hors exceptionnelles et hors aides en fonds propres, remorquages,...
9	E.B.E.	=	4 - 6 - 7 + 8
10	Autofinancement courant	=	9 - Frais financiers CT - Frais financiers LT + Produits financiers
11	Résultat Net	=	10 - Amortissements + Subventions versées au résultat + Plus-Values + Autres éléments exceptionnels

2. Données comptables de l'année 2004

Cette seconde partie présente la situation économique des navires de pêche pour l'année 2004, à partir des données comptables transmises par les centres de gestion adhérant à la Fédération Bretonne de la Coopération Maritime.

L'échantillon de base pour les données comptables de l'année 2004, constitué de 542 navires, est réparti selon les 7 flottilles retenues, elles-mêmes distinguées selon des segments de longueur. Ainsi, parmi les 203 chalutiers exclusifs, 74 ont une longueur comprise entre 20 et 25 mètres. 20 seulement appartiennent à la plus petite classe (<12 m). La majorité des chalutiers-coquilliers (57) sont classés parmi les 9-12 mètres. Alors que l'effectif le plus élevé est celui du segment [9–12m[pour les fileyeurs (44 unités), les caseyeurs les plus nombreux se trouvent dans la classe des moins de 9 mètres.

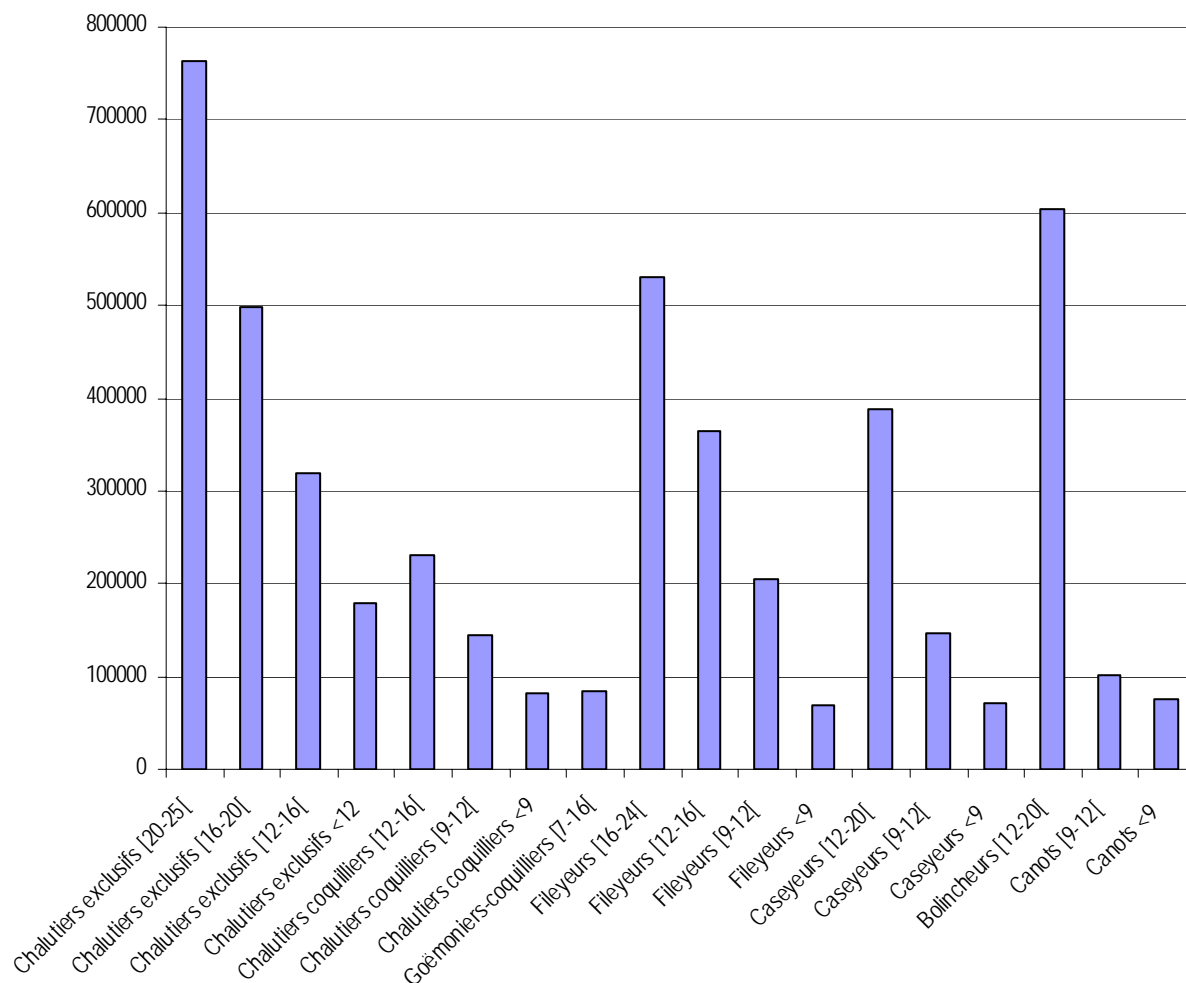
Tableau n°3 – Nombre de navire par flottille et classe de longueur – Calcul de l'EBE

1 Chalutiers exclusifs	
< 12 m	20
[12 – 16 m[68
[16 – 20 m[41
[20 – 25 m[74
2 Chalutiers coquilliers	
< 9 m	15
[9 – 12 m[57
[12 – 16 m[18
3 Goémoniers coquilliers	
	15
4 Fileyeurs	
< 9 m	21
[9 – 12 m[44
[12 – 16 m[29
[16 – 24 m[5
5 Caseyeurs	
< 9 m	35
[9 – 12 m[15
[12 – 20 m[9
6 Bolincheurs	
[12 – 20 m[12
7 Canots	
< 9 m	53
[9 – 12 m[11
TOTAL	542

2.1 Ventes brutes et Excédent Brut d'Exploitation par flottille et classe de longueur

Le montant moyen des ventes brutes (débarquements en criée) atteint pour les chalutiers de [20–25m[plus de 760 milliers d'€. Les bolincheurs réalisent en moyenne des ventes brutes de 600 milliers d'€. Parmi tous les segments de plus de 12 mètres, seuls les chalutiers coquilliers se situent en-deçà de 300 milliers d'€ de ventes brutes.

Figure n°1 – Montant moyen des ventes brutes (€) par flottille et classe de longueur



Les bolincheurs réalisent le niveau le plus élevé en terme d'excédent brut d'exploitation, soit plus de 150 milliers d'€. Un autre fait significatif est le montant atteint par les fileyeurs de plus de 16 mètres (98 milliers d'€), plus élevé que l'EBE réalisé par les chalutiers de plus de 20 mètres (88 milliers d'€) qui connaissent une forte baisse de leur EBE par rapport à 2003 (111 milliers d'euro courants en 2003).

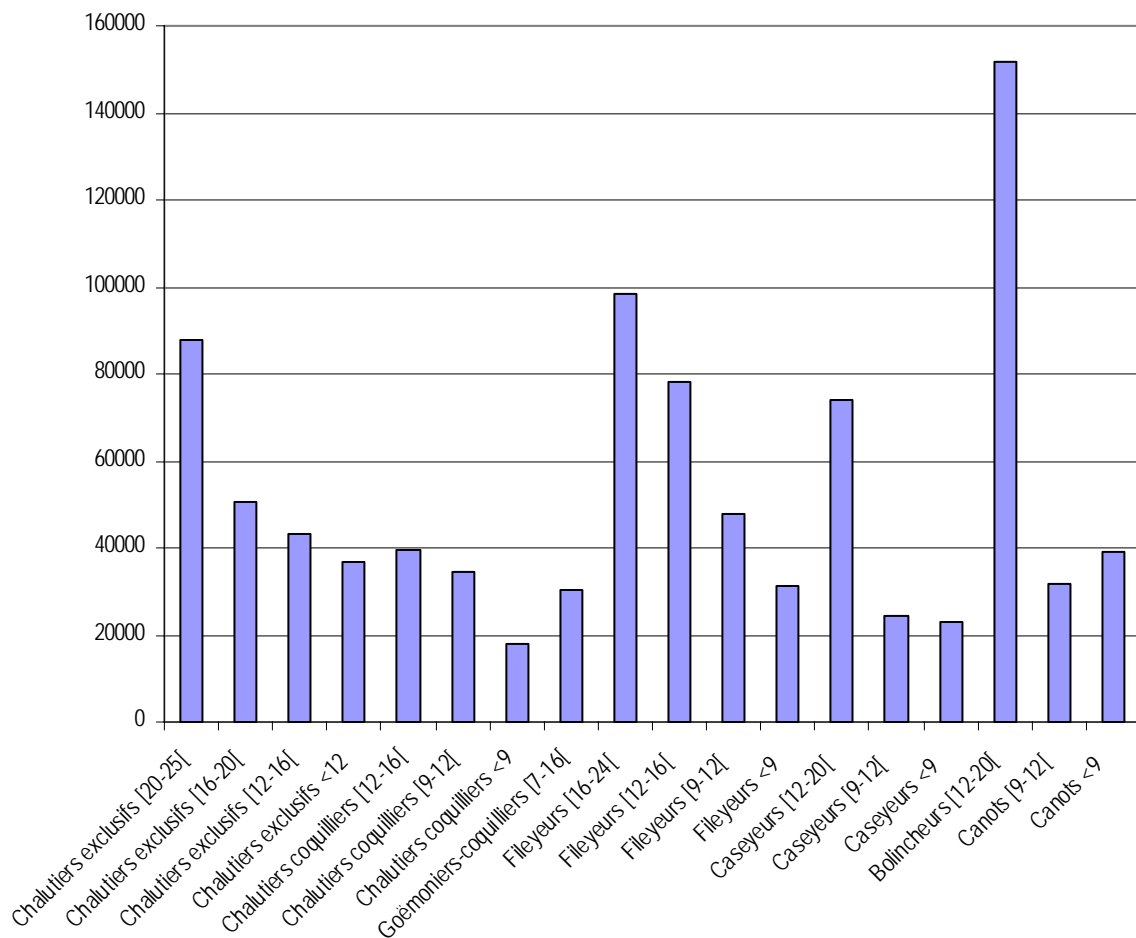
Le montant de 60 000 € constitue un seuil au-delà duquel on recense cinq segments de flottilles, les chalutiers de plus de 20 mètres, les fileyeurs de plus de 12 mètres ([12–16m],[16–24m]), les caseyeurs de plus de 12 mètres et les bolincheurs.

Les plus petits segments en terme de longueur se situent entre 20 000 et 50 000 €, exceptés les chalutiers-coquilliers de moins de 9 mètres.

Dans le cas des navires sur lesquels l'équipage est constitué de 1 à deux hommes, l'excédent brut d'exploitation constitue un indicateur de performance biaisé dans la mesure où la rémunération du propriétaire embarqué y est en grande partie incluse. En effet, le système du salaire à la part ne s'applique pas sur les plus petits navires (notamment les moins de 9 mètres). Les charges de personnel correspondent alors aux charges sociales.

Cette particularité explique le fait que les canots d'une longueur inférieure à 9 mètres obtiennent un EBE moyen supérieur à celui d'autres segments de taille supérieure.

Figure n°2 – Montant moyen de l'Excédent Brut d'Exploitation par flottille et classe de longueur

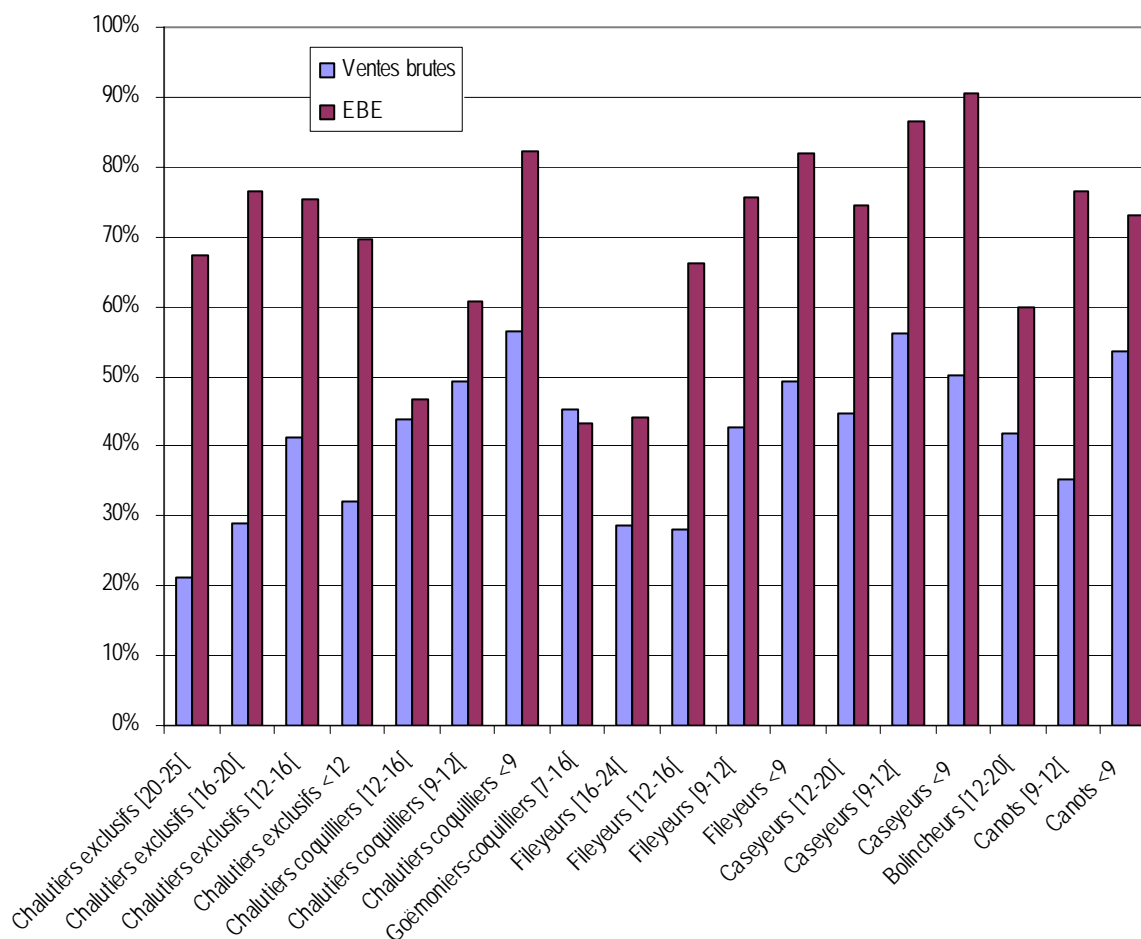


La figure n°3 indique les coefficients de variation des ventes brutes et des EBE par flottille et classes de longueur. Le coefficient de variation (rapport de l'écart-type sur la moyenne) est un indicateur de dispersion. Plus la valeur de ce coefficient est élevée (plus de 50%), et plus il existe des comportements hétérogènes au sein du segment étudié. Au contraire, une valeur inférieure à 50% signifie que les résultats des différents navires composant une même classe sont proches.

En termes de ventes brutes, la flottille des chalutiers exclusifs de 20 à 25 mètres est la plus homogène (coefficient de variation de 21%). Dans une situation intermédiaire, de 20 à 40%, on trouve les chalutiers exclusifs de 16-20 m, les chalutiers-coquilliers de moins de 12m, les fileyeurs de plus de 12 mètres (12-16 et 16-24m), et les canots de 9-12 mètres. Enfin, il y a plus de flottilles hétérogènes en 2004 par rapport à 2003. En effet, 4 groupes passent le seuil symbolique de 50% (au lieu d'un seul en 2003), révélant une plus forte dispersion des ventes brutes autour de la moyenne : les chalutiers-coquilliers de moins de 9m, les caseyeurs de 9-12m et de moins de 9mètres, et les canots de moins de 9m.

Les résultats en termes d'EBE connaissent d'importantes variations, en particulier dans le cas des caseyeurs de moins de 9 mètres et de 9-12 mètres. Les comportements les moins dispersés sont ceux des goémoniers-coquilliers (43%) et des fileyeurs de 16-24 mètres (44%).

Figure n°3 – Coefficient de variation des ventes brutes et de l'Excédent Brut d'Exploitation par flottille et classe de longueur



2.2 Comptes d'exploitation moyen par flottille et classe de longueur

Les comptes d'exploitation pour l'année 2004 sont présentés pour chaque sous-flottille (croisement flottille - classe de longueur). Un premier tableau donne les caractéristiques techniques des navires étudiés. Le deuxième tableau indique le montant moyen des agrégats comptables et des soldes de gestion jusqu'à l'EBE.

Les valeurs présentées en noir sont les moyennes calculées par sous groupe. Le chiffre en gris est l'écart-type, soit un indicateur de dispersion autour de la moyenne.

Tableau n°4 – Caractéristiques techniques des chalutiers exclusifs

Chalutiers exclusifs	< 12 m	12 à 16 m	16 à 20 m	20 à 25 m
Nombre de bateaux	20	68	41	74
Age en 2004	23,5 5,3	22,2 6,7	20,9 4,6	16,0 5,0
Longueur	11,1 0,9	14,5 1,2	17,3 1,3	22,1 1,4
Jauge	14,6 6,1	30,8 8,7	41,3 12,5	86,2 22,5
Puissance (kw)	141,9 30,6	224,6 56,0	299,0 42,1	424,5 68,8
Effectif embarqué	2,5 0,6	3,4 0,9	4,9 0,8	6,2 0,6

Les navires les plus anciens sont les plus petits ; l'âge décroît avec la taille. L'âge moyen des chalutiers de moins de 12 mètres est de 23,5 ans en 2004 alors qu'il est de 16 ans pour les chalutiers de 20 à 25m.

La jauge, la puissance et l'effectif embarqué sont corrélés avec la taille des navires.

Le compte d'exploitation (tableau n°5) indique le montant moyen de l'ensemble des produits et charges. Parmi les charges, le carburant occupe une place prépondérante, soit 9.4% du chiffre d'affaires (CA) pour les moins de 12 mètres, jusqu'à 18.3% pour les plus de 20 mètres.

Le poste Entretien-Réparation représente en moyenne 9 à 12% du CA.

Les charges de personnel sont le poste le plus important : entre 36 et 45% du chiffre d'affaires.

Les chalutiers de moins de 12m obtiennent le meilleur rapport EBE/Chiffre d'affaires (20.3%), tandis qu'il n'est que de 10.1% pour les chalutiers exclusifs de 16-20m.

Tableau n°5 – Compte d'exploitation des chalutiers exclusifs

Chalutiers exclusifs	< 12 m	%CA	12 à 16 m	%CA	16 à 20 m	%CA	20 à 25 m	%CA
Ventes brutes	179765 57560	98,9	319345 131845	99,4	498118 144487	99,4	763305 161178	99,4
Produits accessoires	1949 3950	1,1	1990 4947	0,6	3016 5882	0,6	4347 4358	0,6
Chiffre d'affaires	181714 58835	100,0	321335 132820	100,0	501134 144685	100,0	767652 161884	100,0
Frais déchargement	65 275	0,0	529 1906	0,2	5827 11336	1,2	26592 15015	3,5
Taxes de criée	7431 5051	4,1	15903 8702	4,9	28283 12349	5,6	36418 18715	4,7
Ventes nettes	174217 55118	95,9	304902 124613	94,9	467023 130601	93,2	704641 152138	91,8
Carburant	17112 10262	9,4	43929 23034	13,7	80984 25427	16,2	140330 32016	18,3
Glace	33 108	0,0	464 874	0,1	2402 3093	0,5	6109 4323	0,8
Vivres	2033 3251	1,1	6479 4517	2,0	13745 6018	2,7	20661 4119	2,7
Location appareils et divers	854 2392	0,5	462 1222	0,1	334 1018	0,1	4079 8161	0,5
Frais communs	20031 12399	11,0	51333 27164	16,0	97464 29964	19,4	171179 34225	22,3
Reste à partager	154186 46794	84,9	253569 101171	78,9	369559 110648	73,7	533463 126510	69,5
Part brute équipage	66007 24608	36,3	118053 45938	36,7	168697 50445	33,7	219809 49973	28,6
Primes / Equipage	653 2883	0,4	3306 6881	1,0	3769 7357	0,8	18406 21608	2,4
Primes / Armement	2402 4173	1,3	7385 11751	2,3	16922 17120	3,4	9504 16114	1,2
Rémunérations	69062 26838	38,0	128744 53424	40,1	189389 60190	37,8	247719 53664	32,3
Charges sociales patronales	8308 4250	4,6	14818 6410	4,6	23491 7335	4,7	33261 9074	4,3
Charges de personnel	77369 28103	42,6	143561 58222	44,7	212880 65113	42,5	280980 59368	36,6
Matériel de pêche	8203 5806	4,5	14825 8413	4,6	24276 14360	4,8	34052 13213	4,4
Entretien / Réparation	17842 16030	9,8	33628 21838	10,5	51110 20158	10,2	90090 45878	11,7
Assurances	8168 2613	4,5	13463 4602	4,2	19901 4990	4,0	28278 5586	3,7
Cotisations et honoraires	4888 1646	2,7	7369 4595	2,3	9213 4051	1,8	14611 9306	1,9
Autres taxes	1068 667	0,6	1235 896	0,4	1954 1243	0,4	4424 4097	0,6
Diverses charges externes	4731 4236	2,6	3335 4920	1,0	7454 4553	1,5	10553 12733	1,4
Charges d'armement	44901 22616	24,7	73855 33255	23,0	113908 32602	22,7	182008 57825	23,7
Produits annexes	4990 8245	2,7	6905 8543	2,1	7938 7309	1,6	17125 14853	2,2
Excédent brut d'exploitation	36906 25722	20,3	43058 32496	13,4	50708 38776	10,1	87600 59103	11,4

Chalutiers coquilliers

Tableau n°6 – Caractéristiques techniques des chalutiers coquilliers

Chalutiers coquilliers	< 9 m	9 à 12 m	12 à 16 m
Nombre de bateaux	15	57	18
Age en 2004	31,2 8,3	25,2 8,2	22,1 8,6
Longueur	8,3 0,5	10,5 0,9	13,1 1,5
Jauge	6,1 1,5	10,7 3,6	24,5 11,7
Puissance (kw)	76,6 21,7	131,4 30,0	202,0 50,0
Effectif embarqué	1,5 0,5	2,1 0,5	2,6 0,6

Les chalutiers-coquilliers de moins de 9m sont âgés : plus de 31 ans en moyenne. Ce segment obtient les résultats les plus faibles (voir figures n°1 et n°2) en termes de ventes brutes et d'EBE.

Le poste carburant est relativement faible par rapport aux chalutiers exclusifs, soit 3,9% du CA pour les navires de moins de 9 mètres, 5,9% du CA pour les unités de 9 à 12 mètres et 9,8% du CA pour les unités de 12 à 16 mètres.

Tableau n°7– Compte d'exploitation des chalutiers coquilliers

Chalutiers coquilliers	< 9 m	%CA	9 à 12 m	%CA	12 à 16 m	%CA
Ventes brutes	81002 45647	99,7	144535 71187	98,8	231364 101278	98,3
Produits accessoires	283 1084	0,3	1828 12341	1,2	4074 6542	1,7
Chiffre d'affaires	81285 45615	100,0	146363 70074	100,0	235438 101144	100,0
Frais déchargement	70 272	0,1	3 23	0,0	16 65	0,0
Taxes de criée	2345 2221	2,9	5760 4728	3,9	10432 10028	4,4
Ventes nettes	78870 44199	97,0	140600 67165	96,1	224990 92779	95,6
Carburant	3209 1849	3,9	8599 7857	5,9	23043 18419	9,8
Glace	71 137	0,1	82 200	0,1	185 358	0,1
Vivres	229 759	0,3	1167 2013	0,8	4285 6582	1,8
Location appareils et divers	1089 2524	1,3	767 2100	0,5	156 277	0,1
Frais communs	4598 3464	5,7	10615 9429	7,3	27667 24680	11,8
Reste à partager	74272 41736	91,4	129985 60452	88,8	197323 70633	83,8
Part brute équipage	26535 28332	32,6	56942 31883	38,9	94107 35631	40,0
Primes / Equipage	0 0	0,0	130 980	0,1	348 1478	0,1
Primes / Armement	143 554	0,2	262 1538	0,2	86 364	0,0
Rémunérations	26678 28393	32,8	57334 31951	39,2	94541 35462	40,2
Charges sociales patronales	5061 2040	6,2	5204 2464	3,6	11291 6774	4,8
Charges de personnel	31739 28852	39,0	62538 32993	42,7	105831 39394	45,0
Matériel de pêche	4968 4855	6,1	7905 5827	5,4	8870 4543	3,8
Entretien / Réparation	6492 3910	8,0	8818 7195	6,0	19859 16554	8,4
Assurances	3135 1700	3,9	6318 2730	4,3	11039 4475	4,7
Cotisations et honoraires	3464 3412	4,3	5914 4422	4,0	7107 3606	3,0
Autres taxes	3005 2794	3,7	1249 1424	0,9	1478 945	0,6
Diverses charges externes	4515 3709	5,6	4354 6526	3,0	5678 6555	2,4
Charges d'armement	25580 12309	31,5	34558 16291	23,6	54031 22546	22,9
Produits annexes	772 1561	0,9	1454 2338	1,0	2074 2646	0,9
Excédent brut d'exploitation	17725 14559	21,8	34343 20881	23,5	39534 18519	16,8

Tableau n°8 – Caractéristiques techniques des goémoniers-coquilliers

Goémoniers-coquilliers	7 à 16 m
Nombre de bateaux	15
Age en 2004	21,8 8,8
Longueur	10,4 1,2
Jauge	12,4 5,5
Puissance (kw)	90,1 31,6
Effectif embarqué	1,5 0,5

L'effectif des goémoniers-coquilliers dans la base de l'Observatoire Economique Régional est passé de 23 unités en 2003 à 15 en 2004. Le nombre de marins embarqué est de 1 à 2 hommes. Rappelons que ces navires fréquentent alternativement deux pêcheries, celle de coquilles Saint-Jacques en période hivernale, et la pêcherie de laminaires en saison printanière et estivale. Les besoins en main d'œuvre sont plus importants lors de l'exploitation coquillière.

Le poste Entretien-Réparation atteint 11,6% du CA (9810 €) avec cependant une forte disparité autour de la moyenne (plus ou moins 4267 €).

L'EBE représente 35,7% du CA, soit un des ratios les plus élevés de l'ensemble des segments représentés. Cependant, il est probable que la rémunération du propriétaire embarqué soit en grande partie intégrée dans cet excédent. Ceci se traduit par des charges de personnel peu élevées : 30% du CA.

Le système du salaire à la part ne s'applique généralement pas pour les unités constituées d'une seule personne. La rémunération du travail du propriétaire-embarqué est alors comprise dans l'EBE.

Tableau n°9 – Compte d'exploitation des goémoniers-coquilliers

Goémoniers-coquilliers	7 à 16 m	%CA
Ventes brutes	84154 38179	99,4
Produits accessoires	539 2088	0,6
Chiffre d'affaires	84693 37957	100,0
Frais déchargement	0 0	0,0
Taxes de criée	1431 1188	1,7
Ventes nettes	83262 37305	98,3
Carburant	3652 2042	4,3
Glace	0 0	0,0
Vivres	24 64	0,0
Location appareils et divers	237 268	0,3
Frais communs	3913 2088	4,6
Reste à partager	79350 35670	93,7
Part brute équipage	21638 28720	25,5
Primes / Equipage	0 0	0,0
Primes / Armement	5 21	0,0
Rémunérations	21643 28719	25,6
Charges sociales patronales	3863 2439	4,6
Charges de personnel	25506 28436	30,1
Matériel de pêche	2583 2861	3,1
Entretien / Réparation	9810 4267	11,6
Assurances	4072 1194	4,8
Cotisations et honoraires	2424 1511	2,9
Autres taxes	2372 2456	2,8
Diverses charges externes	3926 3061	4,6
Charges d'armement	25188 9056	29,7
Produits annexes	1617 1534	1,9
Excédent brut d'exploitation	30273 13124	35,7

Tableau n°10 – Caractéristiques techniques des fileyeurs

Fileyeurs	< 9 m	9 à 12 m	12 à 16 m	>= 16 m
Nombre de bateaux	21	44	29	5
Age en 2004	25,8 6,1	17,6 7,9	15,9 7,3	16,2 2,8
Longueur	7,9 0,8	10,7 1,0	13,7 1,6	18,3 2,0
Jauge	4,8 1,2	11,8 5,1	26,7 11,1	53,4 15,5
Puissance (kw)	71,6 34,3	143,0 44,4	194,3 55,5	259,5 36,4
Effectif embarqué	1,5 0,5	2,9 0,8	4,3 0,8	5,2 0,4

Les fileyeurs les plus âgés sont les navires de moins de 9 mètres (26 ans). Les navires des autres classes de longueur sont proches en ce qui concerne l'âge : entre 16 et 17,5 ans.

L'effectif embarqué varie notablement avec la taille des navires : on passe de 1,5 homme à bord en moyenne sur les fileyeurs de moins de 9 mètres à 5,2 hommes à bord en moyenne sur les navires de plus de 16 mètres.

Le montant du chiffre d'affaires selon les différents segments passe de 69 k€ en moyenne pour les unités de moins de 9 mètres à 530k€ en moyenne pour les plus de 16 mètres.

Plusieurs indicateurs du compte d'exploitation soulignent des différences de comportement entre les différents segments. Par exemple, le poste carburant absorbe 7,7% du CA pour les plus grands fileyeurs, et moins de 4,9% pour les navires de moins de 16 mètres.

De même, les écarts au niveau des charges de personnel sont élevés : 22,3% du CA pour les navires de moins de 9 mètres jusqu'à 46,1% pour les navires de 12 à 16 mètres. Ceci nous renvoie à la différence d'effectif notée préalablement mais aussi au biais lié au système de répartition du salaire à la part, peu pratiqué sur les navires où l'équipage est constitué d'une seule personne.

Sur le poste Entretien-Réparation, le comportement des patrons des unités de moins de 12 mètres est hétérogène. En effet, le coefficient de variation (rapport de l'écart-type sur la moyenne) va jusqu'à 81% pour les moins de 9 mètres.

Tableau n°11 – Compte d'exploitation des fileyeurs

Fileyeurs	< 9 m	%CA	9 à 12 m	%CA	12 à 16 m	%CA	>= 16 m	%CA
Ventes brutes	68962 34001	99,4	204980 87654	99,9	363449 102122	99,8	530106 151175	99,4
Produits accessoires	433 1257	0,6	294 530	0,1	672 1857	0,2	3187 7027	0,6
Chiffre d'affaires	69395 34129	100,0	205274 87589	100,0	364122 102347	100,0	533293 152376	100,0
Frais déchargement	26 119	0,0	3 16	0,0	102 350	0,0	91 192	0,0
Taxes de criée	2629 1814	3,8	7968 5165	3,9	16508 9619	4,5	28590 16014	5,4
Ventes nettes	66739 32940	96,2	197303 84028	96,1	347512 96503	95,4	504613 138850	94,6
Carburant	3024 2357	4,4	8798 4594	4,3	17745 7009	4,9	40840 37446	7,7
Glace	16 49	0,0	79 177	0,0	287 551	0,1	155 347	0,0
Vivres	382 1039	0,5	813 1052	0,4	4321 5595	1,2	8699 7418	1,6
Location appareils et divers	666 1677	1,0	796 1582	0,4	685 2539	0,2	132 294	0,0
Frais communs	4088 3594	5,9	10486 5256	5,1	23039 12325	6,3	49826 40803	9,3
Reste à partager	62652 30747	90,3	186817 80782	91,0	324473 89737	89,1	454787 120642	85,3
Part brute équipage	9503 13578	13,7	81909 37178	39,9	144416 42277	39,7	194178 42677	36,4
Primes / Equipage	0 0	0,0	131 867	0,1	0 0	0,0	0 0	0,0
Primes / Armement	453 1415	0,7	3309 4529	1,6	6183 9122	1,7	15821 15618	3,0
Rémunérations	9957 13800	14,3	85349 38297	41,6	150598 42209	41,4	209999 57626	39,4
Charges sociales patronales	5543 2796	8,0	8265 3311	4,0	17178 8719	4,7	30241 10005	5,7
Charges de personnel	15500 13698	22,3	93614 39624	45,6	167776 46224	46,1	240239 59539	45,0
Matériel de pêche	3652 2963	5,3	17313 10934	8,4	32672 14272	9,0	29408 20391	5,5
Entretien / Réparation	5126 4144	7,4	12087 7305	5,9	19512 7825	5,4	45917 24792	8,6
Assurances	3055 1180	4,4	7443 2925	3,6	11466 3760	3,1	20700 4880	3,9
Cotisations et honoraires	1924 910	2,8	3794 2028	1,8	7673 5090	2,1	6606 5688	1,2
Autres taxes	787 1239	1,1	1055 710	0,5	1949 872	0,5	2341 1133	0,4
Diverses charges externes	2258 2466	3,3	5093 3608	2,5	8634 4996	2,4	19550 24446	3,7
Charges d'armement	16802 8817	24,2	46786 19573	22,8	81906 22834	22,5	124523 54744	23,3
Produits annexes	750 1604	1,1	1284 2535	0,6	3571 3801	1,0	8471 10333	1,6
Excédent brut d'exploitation	31100 25463	44,8	47701 36103	23,2	78361 51760	21,5	98496 43464	18,5

Tableau n°12 – Caractéristiques techniques des caseyeurs

Caseyeurs	< 9 m	9 à 12 m	12 à 20 m
Nombre de bateaux	35	15	9
Age en 2004	24,2 7,1	22,5 6,7	18,7 11,3
Longueur	8,0 0,7	10,2 1,0	15,0 2,5
Jauge	4,3 1,6	11,2 4,4	35,0 17,8
Puissance (kw)	67,9 26,8	121,8 31,2	230,5 97,3
Effectif embarqué	1,3 0,5	2,4 0,8	4,8 1,2

La majorité des caseyeurs est de petite taille (35 appartenant à la classe des moins de 9 mètres) et relativement âgée (24,2 ans contre 18,7 ans pour les 12-20 mètres).

Le montant des ventes brutes des caseyeurs de 9 à 12 mètres est 2 fois plus élevé que celui des moins de 9 mètres. En revanche, l'écart est considérablement réduit au niveau de l'EBE (1,06 fois supérieur). En effet, comme noté précédemment pour les bateaux de moins de 12 mètres, et accentué pour les moins de 9 mètres, le poste charges de personnel représente une part plus faible du CA (moins d'un tiers du CA) que sur les plus grandes unités (de plus de 12 mètres).

Tableau n°13– Compte d'exploitation des caseyeurs

Caseyeurs	< 9 m	%CA	9 à 12 m	%CA	12 à 20 m	%CA
Ventes brutes	72158 36205	99,9	146815 82506	99,8	388049 174006	100,0
Produits accessoires	99 231	0,1	315 655	0,2	0 0	0,0
Chiffre d'affaires	72257 36262	100,0	147129 82599	100,0	388049 174006	100,0
Frais déchargement	20 70	0,0	41 161	0,0	0 0	0,0
Taxes de criée	2627 2842	3,6	4029 2402	2,7	7765 6224	2,0
Ventes nettes	69610 34466	96,3	143058 82020	97,2	380284 172688	98,0
Carburant	3416 2941	4,7	6419 3107	4,4	26137 16169	6,7
Glace	66 162	0,1	28 77	0,0	92 263	0,0
Vivres	313 1050	0,4	38 113	0,0	5623 8700	1,4
Location appareils et divers	922 1958	1,3	904 1234	0,6	17822 24277	4,6
Frais communs	4717 4137	6,5	7389 3288	5,0	49673 44298	12,8
Reste à partager	64893 32054	89,8	135669 79889	92,2	330611 137627	85,2
Part brute équipage	16622 20167	23,0	65831 45128	44,7	157064 61526	40,5
Primes / Equipage	91 538	0,1	0 0	0,0	5 14	0,0
Primes / Armement	268 869	0,4	2750 7009	1,9	8040 12412	2,1
Rémunérations	16980 20646	23,5	68581 46847	46,6	165108 70139	42,5
Charges sociales patronales	5526 2326	7,6	5982 2977	4,1	19121 9009	4,9
Charges de personnel	22507 20658	31,1	74563 48904	50,7	184229 75280	47,5
Matériel de pêche	5037 5336	7,0	10785 6645	7,3	24807 19685	6,4
Entretien / Réparation	6603 5601	9,1	11134 9493	7,6	27175 25775	7,0
Assurances	2963 1191	4,1	5341 1756	3,6	15768 6474	4,1
Cotisations et honoraires	2068 1013	2,9	4472 3175	3,0	9097 4894	2,3
Autres taxes	962 1478	1,3	1332 1618	0,9	1789 1038	0,5
Diverses charges externes	2466 1821	3,4	3919 2568	2,7	6510 3629	1,7
Charges d'armement	20099 11304	27,8	36984 19238	25,1	85146 39349	21,9
Produits annexes	870 1613	1,2	368 639	0,3	12842 26648	3,3
Excédent brut d'exploitation	23157 20975	32,0	24490 21205	16,6	74077 55094	19,1

Tableau n°14 – Caractéristiques techniques des bolincheurs

Bolincheurs	12 à 20 m
Nombre de bateaux	12
Age en 2004	24,8 10,8
Longueur	15,8 1,3
Jauge	32,4 7,7
Puissance (kw)	196,3 55,4
Effectif embarqué	6,3 0,9

La longueur moyenne des bolincheurs est de 15,8 mètres. L'équipage se compose de 6,3 hommes en moyenne (contre 5 hommes sur les chalutiers de 16-02 mètres et les fileyeurs de plus de 16 mètres).

Les bolincheurs réalisent la deuxième meilleure vente, après les chalutiers de plus de 20 mètres. En revanche, l'EBE moyen (151 722 €) est supérieur de 73% par rapport à celui des chalutiers. En effet, le poste carburant n'absorbe que 3,2% du CA. Ainsi on obtient un rapport EBE/Chiffre d'affaires élevé (24,6%).

Tableau n°15 – Compte d'exploitation des bolincheurs

Bolincheurs	12 à 20 m	%CA
Ventes brutes	603795 251992	97,9
Produits accessoires	12814 9012	2,1
Chiffre d'affaires	616609 246830	100,0
Frais déchargement	1506 3597	0,2
Taxes de criée	39550 14522	6,4
Ventes nettes	575553 231063	93,3
Carburant	19977 7653	3,2
Glace	5896 8901	1,0
Vivres	1087 790	0,2
Location appareils et divers	6774 13252	1,1
Frais communs	33734 22863	5,5
Reste à partager	541819 215858	87,9
Part brute équipage	254479 85532	41,3
Primes / Equipage	0 0	0,0
Primes / Armement	24600 24199	4,0
Rémunérations	279079 102585	45,3
Charges sociales patronales	26312 14726	4,3
Charges de personnel	305391 114142	49,5
Matériel de pêche	23356 15455	3,8
Entretien / Réparation	40321 25043	6,5
Assurances	17263 7556	2,8
Cotisations et honoraires	6090 3446	1,0
Autres taxes	2631 5279	0,4
Diverses charges externes	5915 5955	1,0
Charges d'armement	95576 40986	15,5
Produits annexes	10871 13517	1,8
Excédent brut d'exploitation	151722 90990	24,6

Tableau n°16 – Caractéristiques techniques des canots

Canots	< 9 m	9 à 12 m
Nombre de bateaux	53	11
Age en 2004	21,3 9,5	18,4 5,9
Longueur	7,9 0,7	9,8 0,7
Jauge	4,7 1,5	7,9 1,8
Puissance (kw)	85,6 40,8	134,0 35,4
Effectif embarqué	1,1 0,3	1,6 0,5

Les canots regroupent des unités pratiquant les arts dormants, en particulier les métiers de l'hameçon (ligne et palangre). Il y a généralement une seule personne à bord des canots de moins de 9 mètres, ce qui explique la part peu élevée du poste charges de personnel rapporté au CA (15,9%) mais à contrario, une part importante de l'EBE ramené au CA (52,5%).

Pour les canots de 9-12 mètre, les charges de personnel sont plus élevées (30,2% du CA) avec un ratio EBE/CA de 31,1%.

Tableau n°17 – Compte d'exploitation des canots

Canots	< 9 m	%CA	9 à 12 m	%CA
Ventes brutes	74494 39913	100,0	101176 35801	99,7
Produits accessoires	26 126	0,0	275 604	0,3
Chiffre d'affaires	74520 39916	100,0	101451 35899	100,0
Frais déchargement	8 32	0,0	0 0	0,0
Taxes de criée	2601 2460	3,5	4346 2726	4,3
Ventes nettes	71911 38380	96,5	97105 35129	95,7
Carburant	4002 3263	5,4	7488 3941	7,4
Glace	7 34	0,0	3 8	0,0
Vivres	445 870	0,6	701 954	0,7
Location appareils et divers	666 905	0,9	1852 4930	1,8
Frais communs	5121 3625	6,9	10044 5863	9,9
Reste à partager	66791 35663	89,6	87061 31740	85,8
Part brute équipage	5816 16902	7,8	25383 25172	25,0
Primes / Equipage	0 0	0,0	0 0	0,0
Primes / Armement	78 550	0,1	527 917	0,5
Rémunérations	5895 17134	7,9	25910 25691	25,5
Charges sociales patronales	5941 2138	8,0	4763 2230	4,7
Charges de personnel	11836 17107	15,9	30673 25399	30,2
Matériel de pêche	3539 4514	4,7	6339 7970	6,2
Entretien / Réparation	5811 4855	7,8	9606 7529	9,5
Assurances	3025 1169	4,1	5750 1891	5,7
Cotisations et honoraires	1819 1157	2,4	1771 1035	1,7
Autres taxes	518 747	0,7	881 1577	0,9
Diverses charges externes	2221 1823	3,0	1542 1360	1,5
Charges d'armement	16933 10023	22,7	25889 11928	25,5
Produits annexes	1126 1684	1,5	1004 1461	1,0
Excédent brut d'exploitation	39148 28587	52,5	31504 24073	31,1

2.3 Autofinancement et Résultat Net

L'analyse de l'autofinancement et du résultat net est menée à partir d'un échantillon plus restreint, en raison de l'exclusion des navires gérés en copropriété. En effet, les données de financement et d'amortissement, nécessaires au calcul de l'autofinancement et du résultat net, ne sont pas individualisées pour ce type d'armement et par conséquent, ne sont pas retenues dans l'échantillon. Finalement, 389 unités ont été sélectionnées (au lieu de 483 en 2003).

Tableau n°18 – Nombre de navire par flottille et classe de longueur – Résultat net 2003-2004

1 Chalutiers exclusifs	
< 12 m	14
[12 – 16 m[39
[16 – 20 m[33
[20 – 25 m[29
2 Chalutiers coquilliers	
< 9 m	13
[9 – 12 m[45
[12 – 16 m[14
3 Goémoniers coquilliers	13
4 Fileyeurs	
< 9 m	18
[9 – 12 m[32
[12 – 16 m[25
[16 – 24 m[5
5 Caseyeurs	
< 9 m	29
[9 – 12 m[14
[12 – 20 m[6
6 Bolincheurs	
[12 – 20 m[7
7 Canots	
< 9 m	46
[9 – 12 m[7
TOTAL	389

L'autofinancement courant, obtenu en déduisant de l'EBE les frais financiers (de court terme et de long terme) et en ajoutant les produits financiers, représente au minimum 80% de l'EBE pour l'ensemble des 18 segments.

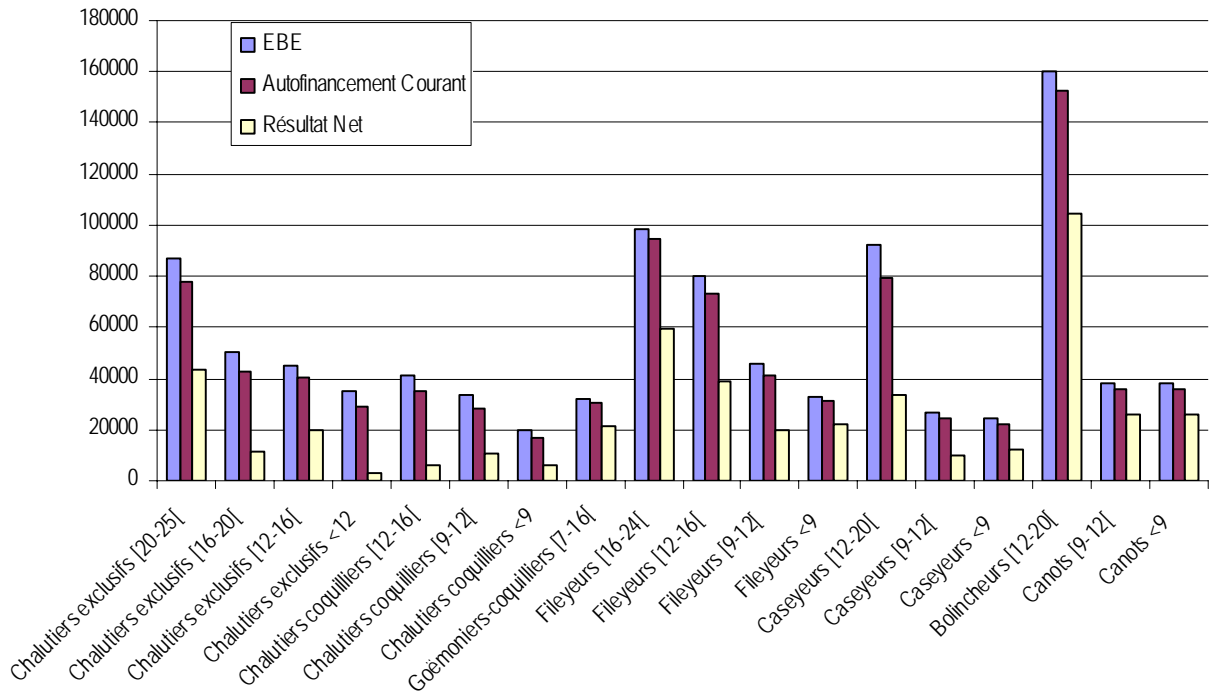
L'étude du résultat net, équivalant à l'autofinancement courant auquel est soustrait le montant des amortissements comptables et ajouté le montant des subventions, plus valeurs et autres éléments exceptionnels, permet de distinguer trois ensembles.

Le premier ensemble, constitué de deux segments de chalutiers exclusifs (<12m et 16-20m) ainsi que des trois segments de chalutiers coquilliers (<9m, 9-12m, 12-16m), affiche un ratio Résultat net / EBE inférieur à un tiers (33%).

Le second groupe, dont la part du résultat net sur l'EBE est comprise entre un tiers et deux tiers, associe les deux autres segments des chalutiers exclusifs (12-16m et 20-25m), les bolincheurs, trois segments de fileyeurs (9-12m, 12-16m et 16-24m), et trois segments de caseyeurs (<9m, 9-12m et 12-20m).

Enfin, le troisième ensemble, dont le ratio est supérieur à deux tiers, comprend les fileyeurs <9m, les canots (<9m et 9-12m), et les goémoniers coquilliers (7-16m).

Figure n°4 – EBE, Autofinancement courant et Résultat net en 2004(€)



3. Evolution des résultats comptables 2003-2004

La comparaison des résultats comptables sur les exercices 2004 et 2003 repose sur des échantillons constants par segment. Par conséquent, la taille des échantillons est plus faible que celle des groupes constitués pour la première analyse portant sur le calcul de l'EBE de l'année 2004.

Toutes les valeurs de l'année 2003 ont été calculées en € constants de l'année 2004³.

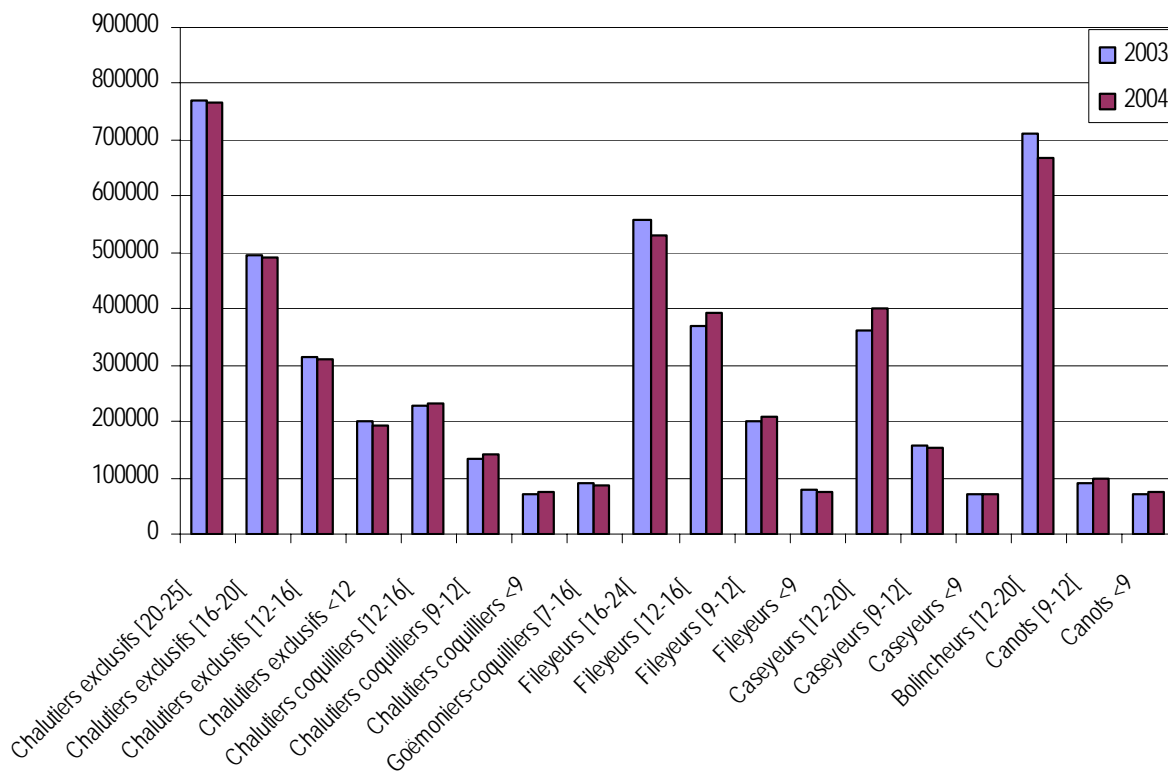
Tableau n°19 – Nombre de navire par flottille et classe de longueur – EBE 2003/2004

1 Chalutiers exclusifs	
< 12 m	16
[12 – 16 m[60
[16 – 20 m[37
[20 – 25 m[66
2 Chalutiers coquilliers	
< 9 m	14
[9 – 12 m[51
[12 – 16 m[15
3 Goémoniers coquilliers	14
4 Fileyeurs	
< 9 m	17
[9 – 12 m[39
[12 – 16 m[29
[16 – 24 m[5
5 Caseyeurs	
< 9 m	32
[9 – 12 m[14
[12 – 20 m[8
6 Bolincheurs	
[12 – 20 m[10
7 Canots	
< 9 m	45
[9 – 12 m[7
TOTAL	479

³ L'indice INSEE du niveau général des prix a été utilisé pour déflater les données 2003.

Les bolincheurs enregistrent une baisse de leurs ventes brutes de -6% (contre une baisse de -14% constatée sur la période 2002-2003). Pour les goémoniers-coquilliers, la baisse est encore plus forte (-8%). A contrario, les caseyeurs de 12-20m et les chalutiers-coquilliers de 9-12m affichent une progression de leurs ventes brutes (respectivement +10% et +7%).

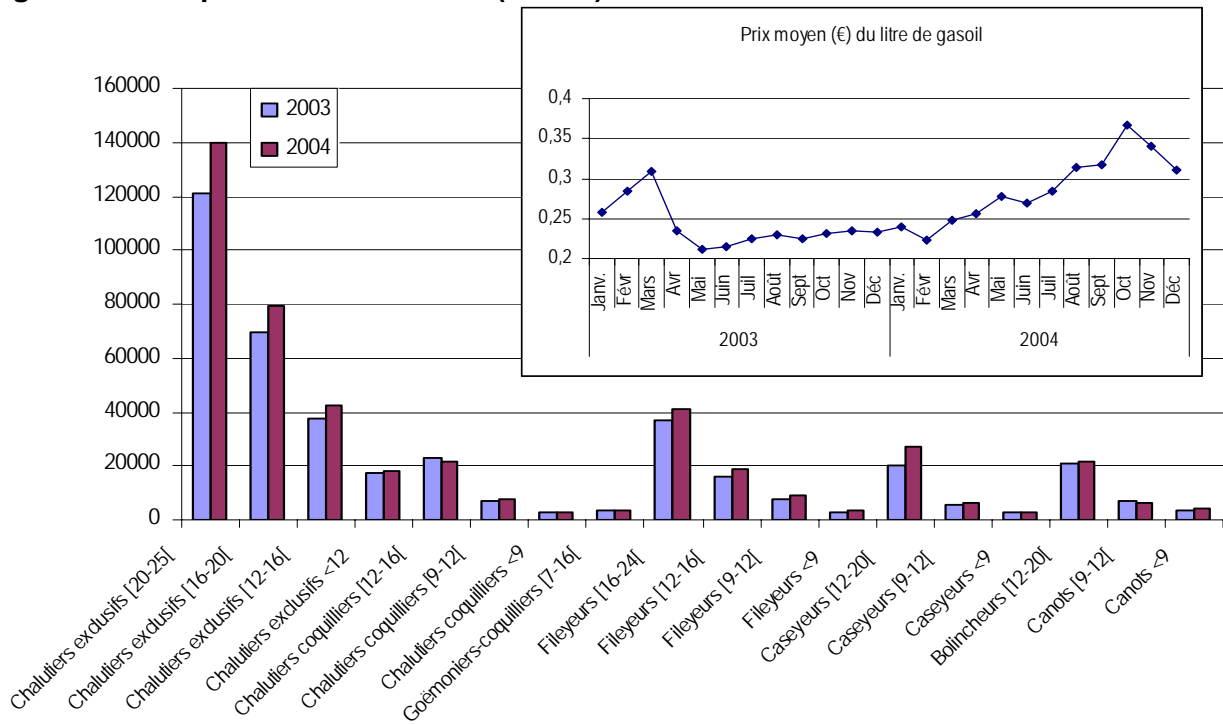
Figure n°5 – Ventes brutes (€2004)



Mis à part les chalutiers-coquilliers de 12-16m et les canots de 9-12m, les dépenses en carburant ont augmenté pour toutes les flottilles, dans des proportions variables : jusqu'à 34% pour les caseyeurs de 12-20m, 15% pour les chalutiers exclusifs de 16 à 25m.

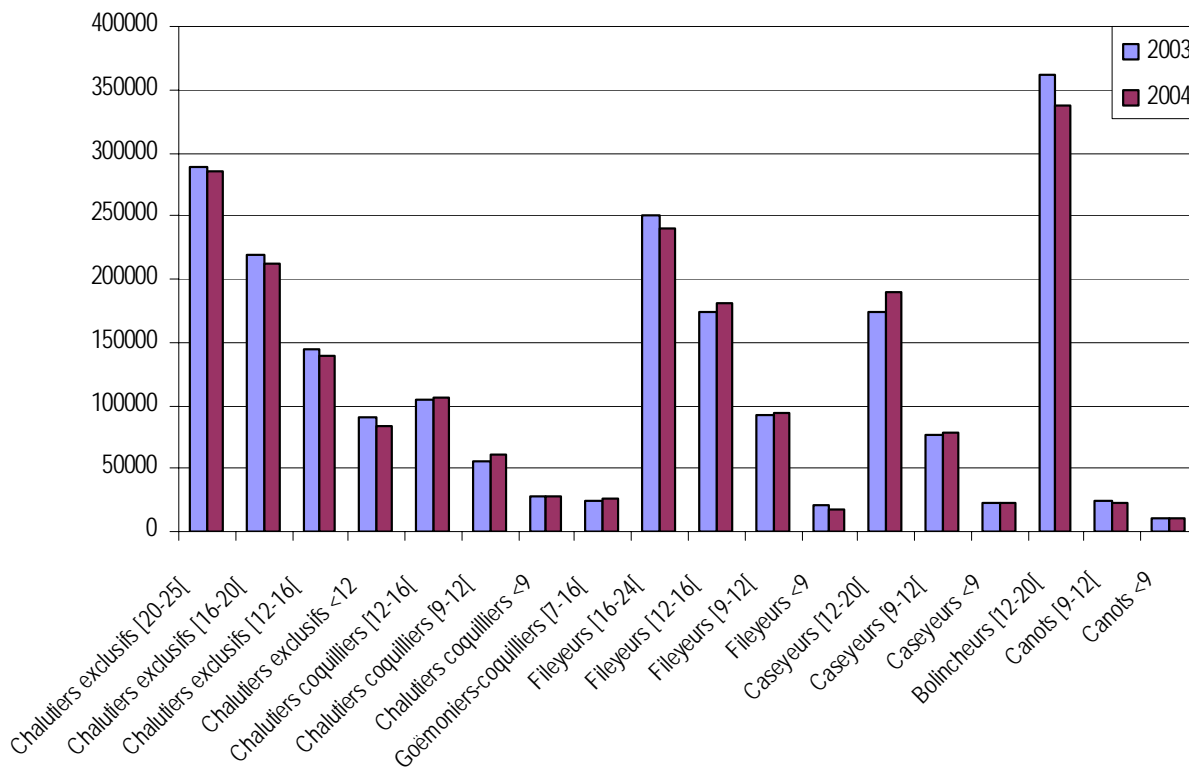
Le prix moyen du litre de gas-oil en 2004 était de 0,29 €, soit 5 centime de plus qu'en 2003 (source Coopérative Maritime du Pays Bigouden).

Figure n°6 – Dépenses de carburant (€2004)



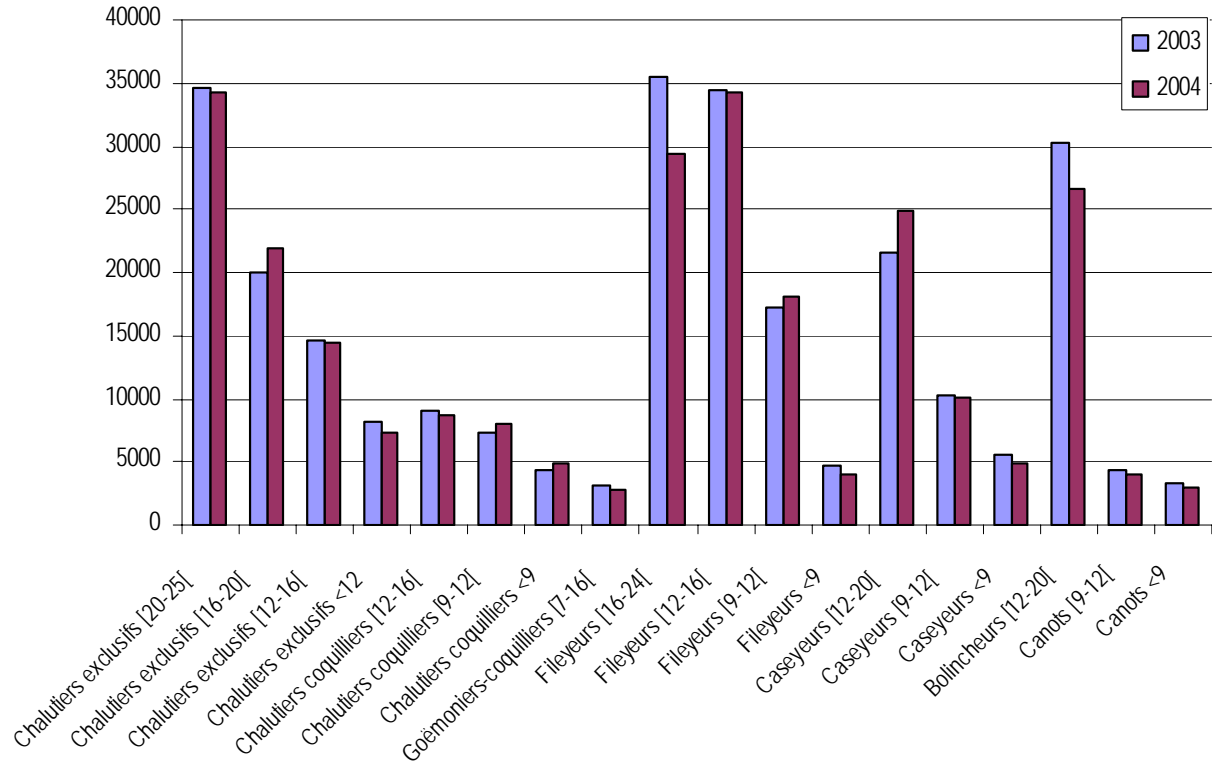
Les plus importantes variations sur le poste des charges de personnel concernent les fileyeurs de moins de 9m (-16%), les canots de 9-12m (-9%), les caseyeurs de 12-20m (+9%) et les chalutiers-coquilliers de 9-12M (+9%).

Figure n°7 – Charges de personnel (€2004)



Le poste Matériel de pêche connaît une forte érosion en 2004 pour les bolincheurs (-17%), les fileyeurs de 16-24m (-15%) et les caseyeurs de moins de 9 mètres (-14%). Ce poste a significativement augmenté pour les caseyeurs de 12-20m (+16%) et les chalutiers-coquilliers de moins de 9 mètres (+14%).

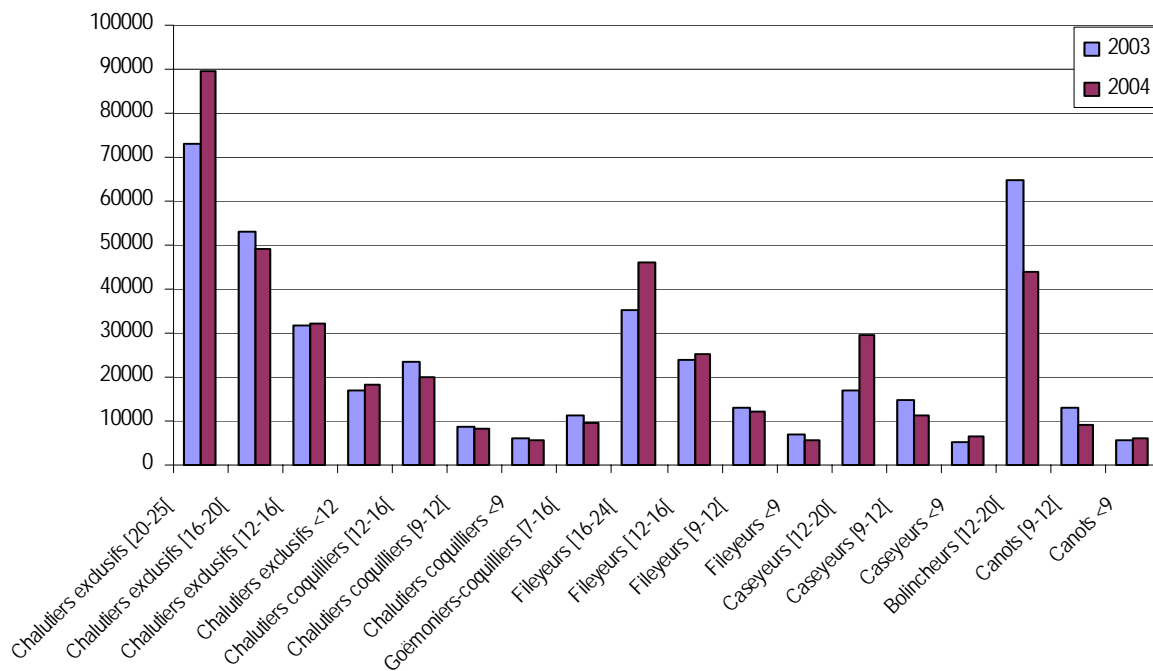
Figure n°8 – Dépenses en matériel de pêche (€2004)



Le poste Entretien-Réparation subit les plus fortes variations de l'ensemble des charges d'exploitation, ce qui se traduit par une forte hétérogénéité des situations individuelles au sein d'une même classe de longueur. En effet, les canots de 9-12m et les bolincheurs de 12-20 mètres ont réduit leurs dépenses d'entretien de 32%.

Inversement, les caseyeurs de 12-20m ont augmenté de +72% leurs dépenses d'entretien-réparation, tout comme les fileyeurs de 16-24 mètres (+30%) et les caseyeurs de moins de 9m (+28%).

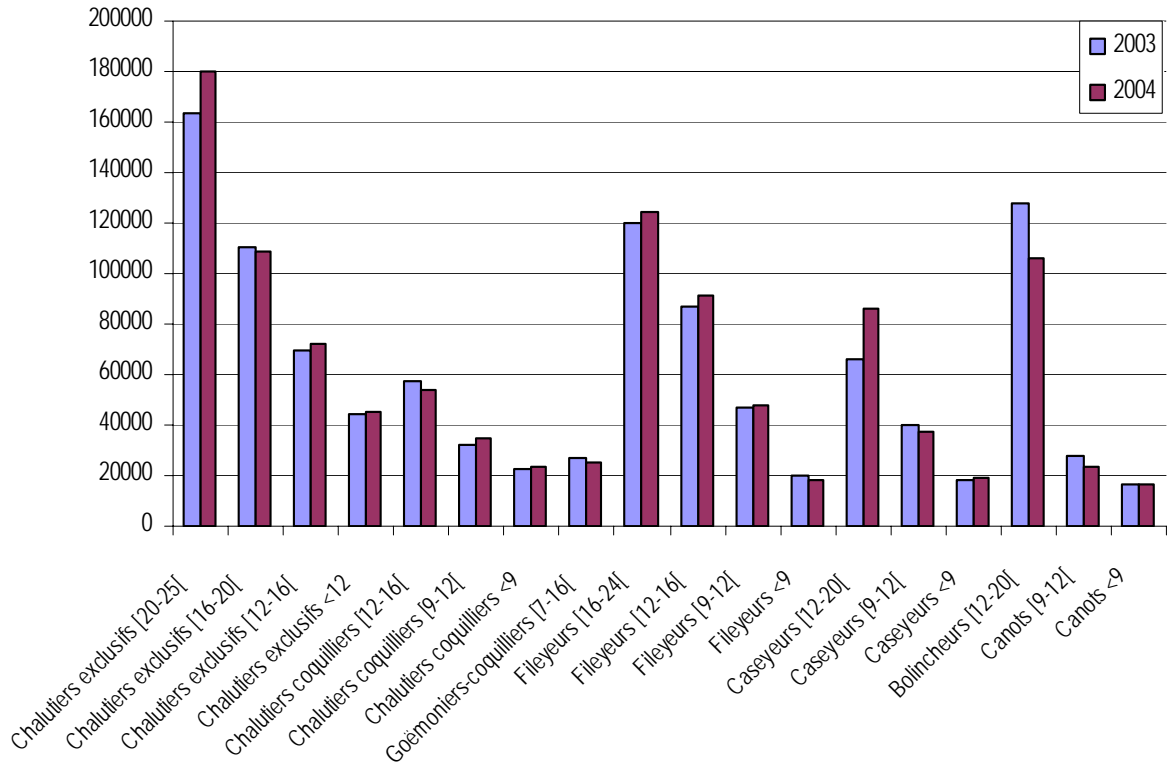
Figure n°9 – Entretien-Réparation (€2004)



Les bolincheurs de 12-20mètres et les canots de 9-12mètres enregistrent une diminution de leurs charges d'armement de 17%.

Dans d'autres cas, les charges d'armement ont augmenté de +30% (caseyeurs de 12-20 mètres) ainsi que pour les chalutiers exclusifs de 20-25m (+10%).

Figure n°10 – Charges d'armement (€2004)

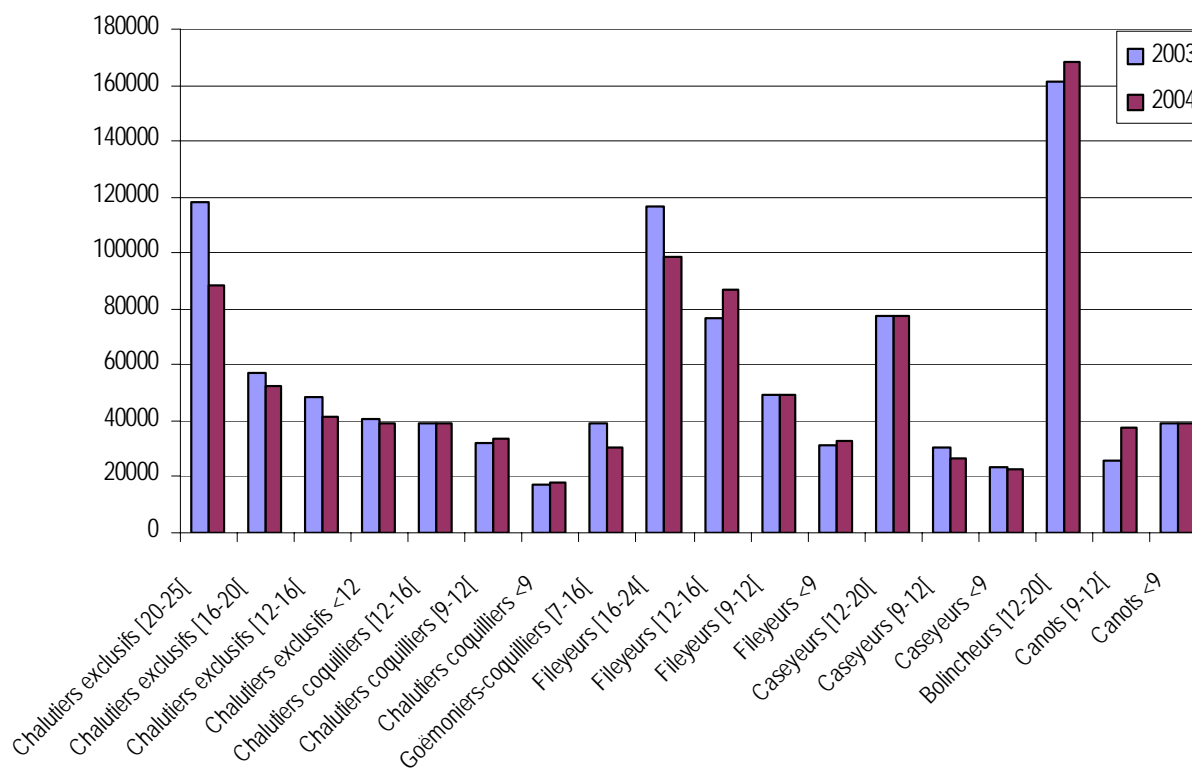


Après une légère augmentation de 4% de 2002 à 2003, les chalutiers exclusifs connaissent en 2004 une baisse importante de leur EBE (-25%). De même, les goémoniers-coquilliers voient leur EBE diminuer de 22% en 2004 (après une augmentation de 18% en 2003 par rapport à 2002).

De manière moins importante mais non négligeable, les fileyeurs de 16-24m, les chalutiers exclusifs de 12-16m et les caseyeurs de 9-12m subissent une variation négative de leur EBE respectivement de 15%, 15% et 12%.

A l'inverse les fileyeurs de 12-16m augmentent leur EBE de 13%. La variation des autres segments se situe entre -8% et +6%.

Figure n°11 – Excédent brut d'exploitation (€2004)



4. Données de débarquement en criée

Les données de débarquement en criée sont transmises à l'Observatoire par les Organisations de Producteurs (Cobrenord, Opob, Proma) unies au sein de l'UBOP (Union Bretonne des Organisations de Producteurs).

La correspondance entre les données comptables et les données de débarquement permet de ventiler le montant des ventes brutes par les principales espèces débarquées en valeur. Seuls sont retenus les navires pour lesquels le montant des ventes brutes (données provenant des centres de gestion) correspond à + ou - 10% de la valeur totale débarquée en criée (données provenant des Organisations de Producteurs).

Par conséquent, tous les segments de longueur ne sont pas représentés (dans la mesure où une classe de navires n'est validée qu'en présence d'au moins 5 unités).

Tableau n°21 – Nombre de navire par flottille et classe de longueur – Données comptables et données de débarquement

1 Chalutiers exclusifs	
< 12 m	5
[12 – 16 m[33
[16 – 20 m[22
[20 – 25 m[42
2 Chalutiers coquilliers	
< 9 m	
[9 – 12 m[8
[12 – 16 m[
3 Goémoniers coquilliers	0
4 Fileyeurs	
< 9 m	
[9 – 12 m[21
[12 – 16 m[
[16 – 24 m[9
5 Caseyeurs	
< 9 m	
[9 – 12 m[6
[12 – 20 m[
6 Bolincheurs	
[12 – 20 m[3
7 Canots	
< 9 m	
[9 – 12 m[17
TOTAL	166

Les quantités moyennes débarquées et vendues (au-dessus du prix de retrait pour les espèces sous quota) sont inférieures en 2004 par rapport à 2003 (-6,6%) et ce, pour les segments de chalutiers et de fileyeurs⁴. Seuls les caseyeurs (+6,6%) et les canots (+7,3%) ont enregistré une hausse des débarquements en criée. Ces deux flottilles ont même bénéficié d'une élévation du prix moyen. Dans les autres cas de baisse des volumes, celle-ci est compensée par une augmentation du prix moyen toutefois pas toujours suffisante pour constater une amélioration de la valeur de débarquement. Ainsi, les chalutiers exclusifs de 12-16 mètres, les chalutiers coquilliers et les fileyeurs de 12-6 mètres ont subi une érosion de leur chiffres d'affaires alors même que le prix moyen est plus élevé en 2004 qu'en 2003. On observe une relative stabilité du montant des ventes brutes pour les chalutiers de plus de 16 mètres.

Tableau n°22 – Evolution des débarquements par navire en 2003 et 2004

TOTAL	Nb nav	volume (tonnes)			valeur (k€)			prix moyen (€/kg)		
		2003	2004	var° (%)	2003	2004	var° (%)	2003	2004	var° (%)
Chalutiers exclusifs										
< 12 m	5	36,6	34,8	-5,0%	193,3	177,4	-8,2%	5,3	5,1	-3,4%
[12 – 16 m[33	58,9	56,4	-4,3%	315,8	307,8	-2,5%	5,4	5,5	1,9%
[16 – 20 m[22	105,7	105,6	-0,1%	477,1	479,9	0,6%	4,5	4,5	0,7%
[20 – 25 m[42	244,8	227,2	-7,2%	740,3	744,6	0,6%	3,0	3,3	8,4%
Chalutiers coquilliers	8	66,6	63,0	-5,4%	166,0	159,8	-3,7%	2,5	2,5	1,8%
Fileyeurs										
moins de 12m	21	30,9	30,8	-0,2%	151,8	161,2	6,2%	4,9	5,2	6,4%
[12- plus de 16m	9	78,9	77,1	-2,2%	411,9	409,2	-0,7%	5,2	5,3	1,6%
Caseyeurs	6	39,4	42,0	6,6%	101,0	107,9	6,9%	2,6	2,6	0,3%
Canots	17	11,9	12,8	7,3%	85,0	93,5	10,0%	7,1	7,3	2,5%
Bolincheurs	3	-	-	-	-	-	-	-	-	-
TOTAL	166	121,2	114,7	-5,4%	398,0	403,0	1,3%	3,3	3,5	7,3%

⁴ Il est important de souligner que les débarquements ne correspondent que très rarement aux captures. En effet, parmi les espèces capturées, certaines sont rejetées par-dessus bord en raison des tailles minimales commerciales. Enfin, comme déjà indiqué, les statistiques sur les débarquements n'intègrent pas les retraits.

Tableau n°23 – Evolution des 5 principales espèces débarquées par les chalutiers exclusifs en 2003/2004

	Valeur (€)					Quantité (kg)				
	2003		2004		Var°	2003		2004		Var°
	moyenne	%	moyenne	%	2003/2004	moyenne	%	moyenne	%	2003/2004
moins de 12m										
LANGOUSTINE DU GOLFE	111384	57,6	99432	56,1	-11%	13449	36,7	11160	32,1	-17%
MERLU	21622	11,2	17849	10,1	-17%	5428	14,8	4630	13,3	-15%
SOLE COMMUNE	13388	6,9	12172	6,9	-9%	1084	3,0	1002	2,9	-8%
ROUGET BARBET	4037	2,1	5799	3,3	44%	512	1,4	1388	4,0	171%
BAUDROIE	6143	3,2	5133	2,9	-16%	1523	4,2	1091	3,1	-28%
AUTRES	36706	19,0	36995	20,9	1%	14621	39,9	15518	44,6	6%
TOTAL	193280	100	177380	100	-8%	36617	100	34789	100	-5%
[12-16[
LANGOUSTINE DU GOLFE	173631	55,0	172659	56,1	-1%	19129	32,5	18329	32,5	-4%
BAUDROIE	35511	11,2	34859	11,3	-2%	8382	14,2	7582	13,5	-10%
SOLE COMMUNE	27344	8,7	27088	8,8	-1%	2228	3,8	2161	3,8	-3%
MERLU	24156	7,6	21564	7,0	-11%	5966	10,1	5155	9,1	-14%
CARDINE	10841	3,4	10407	3,4	-4%	1863	3,2	1796	3,2	-4%
AUTRES	44315	14,0	41246	13,4	-7%	21359	36,2	21351	37,9	0%
TOTAL	315798	100	307823	100	-3%	58928	100	56374	100	-4%
[16-20[
LANGOUSTINE DU GOLFE	155045	32,5	153518	32,0	-1%	17565	16,6	17169	16,3	-2%
BAUDROIE	64946	13,6	75125	15,7	16%	14293	13,5	16138	15,3	13%
SOLE COMMUNE	45780	9,6	45165	9,4	-1%	3860	3,7	3738	3,5	-3%
LANGOUSTINE DU NORD	43033	9,0	42032	8,8	-2%	5785	5,5	5161	4,9	-11%
MERLU	29209	6,1	28843	6,0	-1%	6987	6,6	6853	6,5	-2%
AUTRES	139076	29,2	135173	28,2	-3%	57229	54,1	56542	53,5	-1%
TOTAL	477090	100	479856	100	1%	105720	100	105602	100	0%
plus de 20m										
BAUDROIE	176937	23,9	187400	25,2	6%	39587	16,2	40977	18,0	4%
LANGOUSTINE DU NORD	109330	14,8	104869	14,1	-4%	14469	5,9	12992	5,7	-10%
SAINT PIERRE	38003	5,1	47050	6,3	24%	4853	2,0	5254	2,3	8%
CALMAR	37125	5,0	42854	5,8	15%	7677	3,1	7677	3,4	0%
CABILLAUD	62210	8,4	40338	5,4	-35%	18802	7,7	9956	4,4	-47%
AUTRES	316735	42,8	322069	43,3	2%	159418	65,1	150332	66,2	-6%
TOTAL	740341	100	744580	100	1%	244805	100	227188	100	-7%

Les faits les plus marquants sont l'augmentation des débarquements de baudroie (+13% pour les chalutiers de 16-20 mètres et +4% pour ceux de 20 à 25 mètres). Cette hausse est consécutive à celle déjà constatée en 2003 (+23% par rapport à 2002). En revanche, le recul en volume débarqué de la langoustine est un phénomène important et généralisé pour les deux pêcheries exploitées (-17% pour les moins de 12 mètres et -4% pour les 12-16 mètres dans le golfe de Gascogne ; -11% et -10 % pour la langoustine glacée de mer Celtique).

Tableau n°24 – Evolution des 5 principales espèces débarquées par les chalutiers-coquilliers en 2003/2004

Chalutiers coquilliers											
	Valeur (€)						Quantité (kg)				
	2003		2004		Var° 2003/2004	2003		2004		Var° 2003/2004	
	moyenne	%	moyenne	%		moyenne	%	moyenne	%		
COQUILLE ST JACQUES	78383	47,2	67331	42,1	-14%	36798	55,3	33829	53,7	-8%	
SEICHE	26344	15,9	19215	12,0	-27%	15919	23,9	13410	21,3	-16%	
CALMAR	8236	5,0	12775	8,0	55%	1449	2,2	1738	2,8	20%	
SOLE COMMUNE	11359	6,8	8352	5,2	-26%	953	1,4	682	1,1	-28%	
BAR	5626	3,4	6089	3,8	8%	420	0,6	439	0,7	4%	
AUTRES	36051	21,7	46076	28,8	28%	11054	16,6	12882	20,5	17%	
TOTAL	166001	100	159838	100	-4%	66594	100	62979	100	-5%	

La production de coquilles Saint-jacques (sans distinction des deux principaux gisements en Bretagne nord que sont la baie de Saint-Brieuc et la rade de Brest) a fortement chuté en 2004 (-8% en volume et -14% en valeur). La baisse des débarquements de seiche (-16%) est compensée par une exploitation plus soutenue de calmar (+20%). Le recul de la production de sole est spectaculaire (-28%).

Tableau n°25 – Evolution des 5 principales espèces débarquées par les fileyeurs en 2003/2004

Fileyeurs										
	Valeur (€)					Quantité (kg)				
	2003		2004		Var°	2003		2004		Var°
	moyenne	%	moyenne	%	2003/2004	moyenne	%	moyenne	%	2003/2004
[7-12[
BAUDROIE	31046	20,5	34935	21,7	13%	6100	19,7	7253	23,5	19%
SOLE COMMUNE	21640	14,3	28528	17,7	32%	1729	5,6	2205	7,1	27%
LIEU JAUNE	14194	9,3	14648	9,1	3%	4086	13,2	3496	11,3	-14%
MERLU	9614	6,3	12110	7,5	26%	2102	6,8	2194	7,1	4%
BAR	16241	10,7	10928	6,8	-33%	1371	4,4	711	2,3	-48%
AUTRES	59073	38,9	60069	37,3	2%	15526	50,2	14987	48,6	-3%
TOTAL	151808	100	161218	100	6%	30914	100	30846	100	0%
[12-24[
BAUDROIE	137394	33,4	154507	37,8	12%	26828	34,0	31776	41,2	18%
SOLE COMMUNE	60208	14,6	61186	15,0	2%	5935	7,5	5240	6,8	-12%
TURBOT	39407	9,6	39763	9,7	1%	2658	3,4	2715	3,5	2%
MERLU	48191	11,7	34794	8,5	-28%	9766	12,4	6736	8,7	-31%
BARBUE	18377	4,5	19202	4,7	4%	1976	2,5	1964	2,5	-1%
AUTRES	108333	26,3	99744	24,4	-8%	31741	40,2	28707	37,2	-10%
TOTAL	411909	100	409197	100	-1%	78904	100	77138	100	-2%

L'augmentation des débarquements de baudroie, constatée pour les chalutiers de plus de 16 mètres, est confirmée pour les deux segments de fileyeurs (+18 à +19%). En revanche, si les plus petites unités (7-12 mètres) ont enregistré une meilleure production de sole (+27%), les 12-24 mètres ont vu la production de cette espèce se réduire de -12%. On remarque également un recul important du bar pour les 7-12 mètres (-48%) et du merlu pour les 12-24 mètres (-31%).

Tableau n°26 – Evolution des 5 principales espèces débarquées par les caseyeurs en 2003/2004

Caseyeurs										
	Valeur (€)					Quantité (kg)				
	2003		2004		Var° 2003/2004	2003		2004		Var° 2003/2004
	moyenne	%	moyenne	%		moyenne	%	moyenne	%	
COQUILLE ST JACQUES	21994	21,8	19270	17,9	-12%	10393	26,4	9561	22,8	-8%
BAR	20822	20,6	18923	17,5	-9%	1617	4,1	1235	2,9	-24%
SOLE COMMUNE	11868	11,8	14563	13,5	23%	797	2,0	966	2,3	21%
BAUDROIE	8554	8,5	11745	10,9	37%	1603	4,1	2380	5,7	48%
PALOURDE ROSE	3815	3,8	7203	6,7	89%	5506	14,0	8725	20,8	58%
AUTRES	33918	33,6	36197	33,5	7%	19468	49,4	19098	45,5	-2%
TOTAL	100970	100	107900	100	7%	39383	100	41966	100	7%

La correspondance entre données comptables et données de débarquement ne permet pas de distinguer plusieurs segments de longueurs parmi les caseyeurs. Les informations figurant dans le tableau 26 doivent donc être interprétées avec prudence puisqu'elles reflètent la production moyenne de 6 navires d'une longueur de 7 à 20 mètres. Par exemple, le bar (-24% en quantité) est très probablement exploité par des unités de moins de 12 mètres tandis que la coquille Saint-Jacques est produite par des caseyeurs de plus de 12 mètres.

Tableau n°27 – Evolution des 5 principales espèces débarquées par les canots en 2003/2004

Canots										
	Valeur (€)					Quantité (kg)				
	2003		2004		Var° 2003/2004	2003		2004		Var° 2003/2004
	moyenne	%	moyenne	%		moyenne	%	moyenne	%	
BAR	45687	53,7	38738	41,4	-15%	3246	27,2	2539	19,9	-22%
LIEU JAUNE	12769	15,0	23731	25,4	86%	2045	17,2	3889	30,4	90%
DORADE ROSE	6302	7,4	8501	9,1	35%	399	3,4	611	4,8	53%
MERLAN	4532	5,3	5633	6,0	24%	819	6,9	1149	9,0	40%
ARAIGNEE	1497	1,8	2676	2,9	79%	949	8,0	1699	13,3	79%
AUTRES	14214	16,7	14203	15,2	0%	4457	37,4	2898	22,7	-35%
TOTAL	85001	100	93481	100	10%	11916	100	12786	100	7%

La production moyenne de 17 canots de 7 à 12 mètres indique un net recul du bar de ligne (-22 % en volume) et une augmentation de l'exploitation du lieu jaune (+90%). Ces unités pratiquent par nature une poly-activité, laquelle ne traduit pas nécessairement un changement d'engin de pêche, mais plus simplement une modification de la stratégie de pêche en reportant l'effort de capture sur une espèce (par exemple le lieu jaune) au détriment d'une autre (tel que le bar).