

Atelier international « Régulation de l'accès aux ressources marines vivantes de la bande côtière : expériences internationales et perspectives pour la Bretagne »

IUEM, Plouzané, 20-21 janvier 2006

Les revenus à la pêche dans la bande côtière bretonne

Pascal Le Floc'h*, Jean Boncoeur*, Fabienne Daurès**, Olivier Guyader**, Annaïck Martin* et Olivier Thébaud*/**

* UBO-CEDEM / GdR AMURE

**IFREMER-DEM / GdR AMURE



Plan de la présentation

1. Vue d'ensemble pour l'année 2003
2. Vue rétrospective pour trois flottilles
(1994/96 - 2003)

Sources utilisées

Deux bases de données séparées, mais utilisées en parallèle (identification commune des navires par leur immatriculation) :

Systeme d'information halieutique (Ifremer) :

caractérisation de la flotte de pêche bretonne par classe de longueur, flottille et gradient d'activité côte-large.

Observatoire économique régional des pêches

(Fédération bretonne de la coopération maritime / UBO-CEDEM / CRPMEM de Bretagne) : données économiques (échantillon au 1/3, limité aux navires de moins de 24 m)

Vue d'ensemble pour l'année 2003

- Gradient d'activité côte-large :

Type de navire	côtier	mixte	large
Part de l'activité dans les 12 milles	> 75%	25-75%	< 25%

- Indicateurs économiques utilisés :

Valeur ajoutée annuelle par navire

= Chiffre d'affaires - consommations intermédiaires

= Somme des revenus bruts générés par l'activité du navire (salaires bruts, primes, EBE)

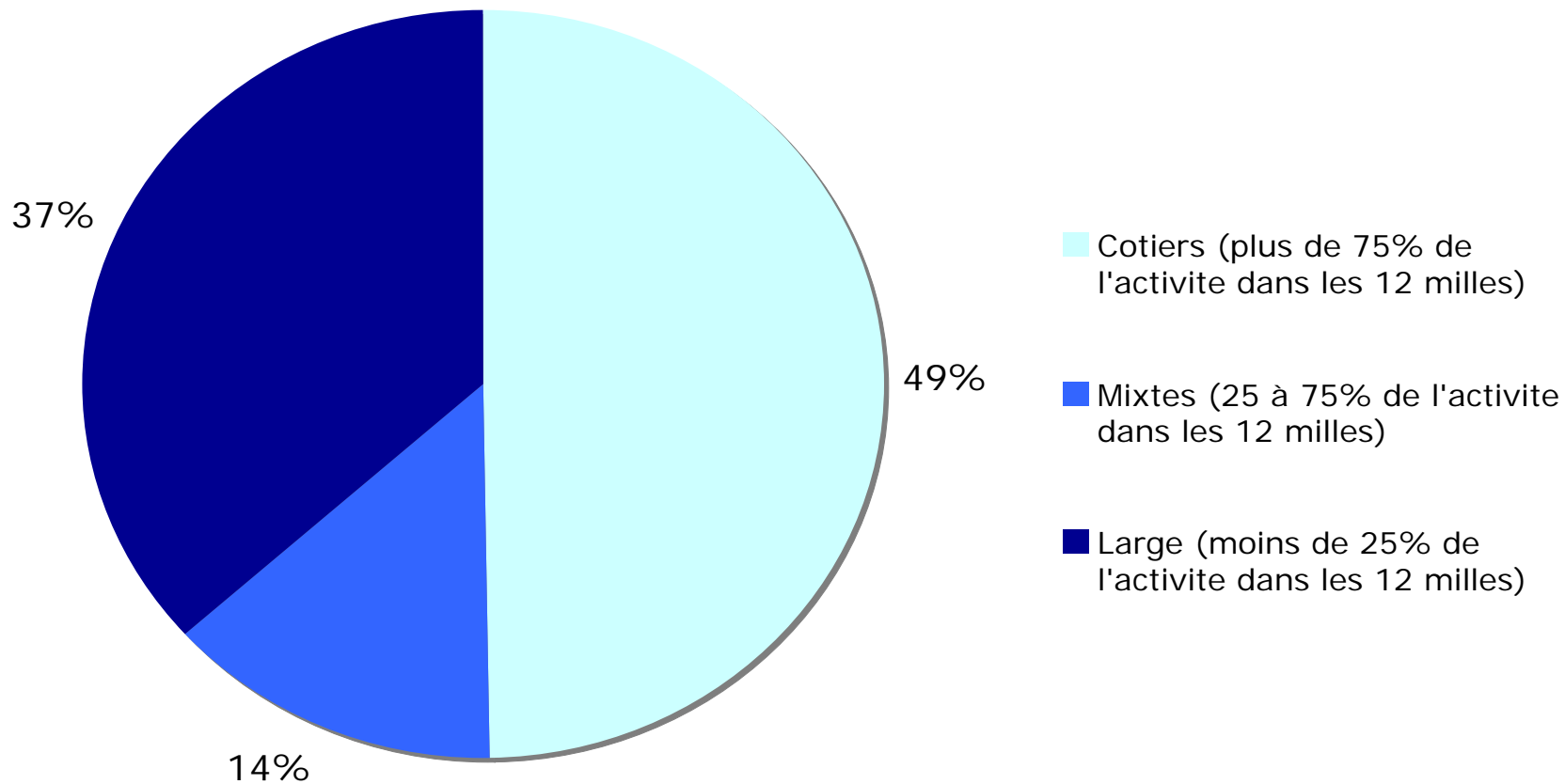
Productivité des facteurs de l'effort de pêche

Travail : VA / homme embarqué

Capital : VA / Kw ; VA / TJB

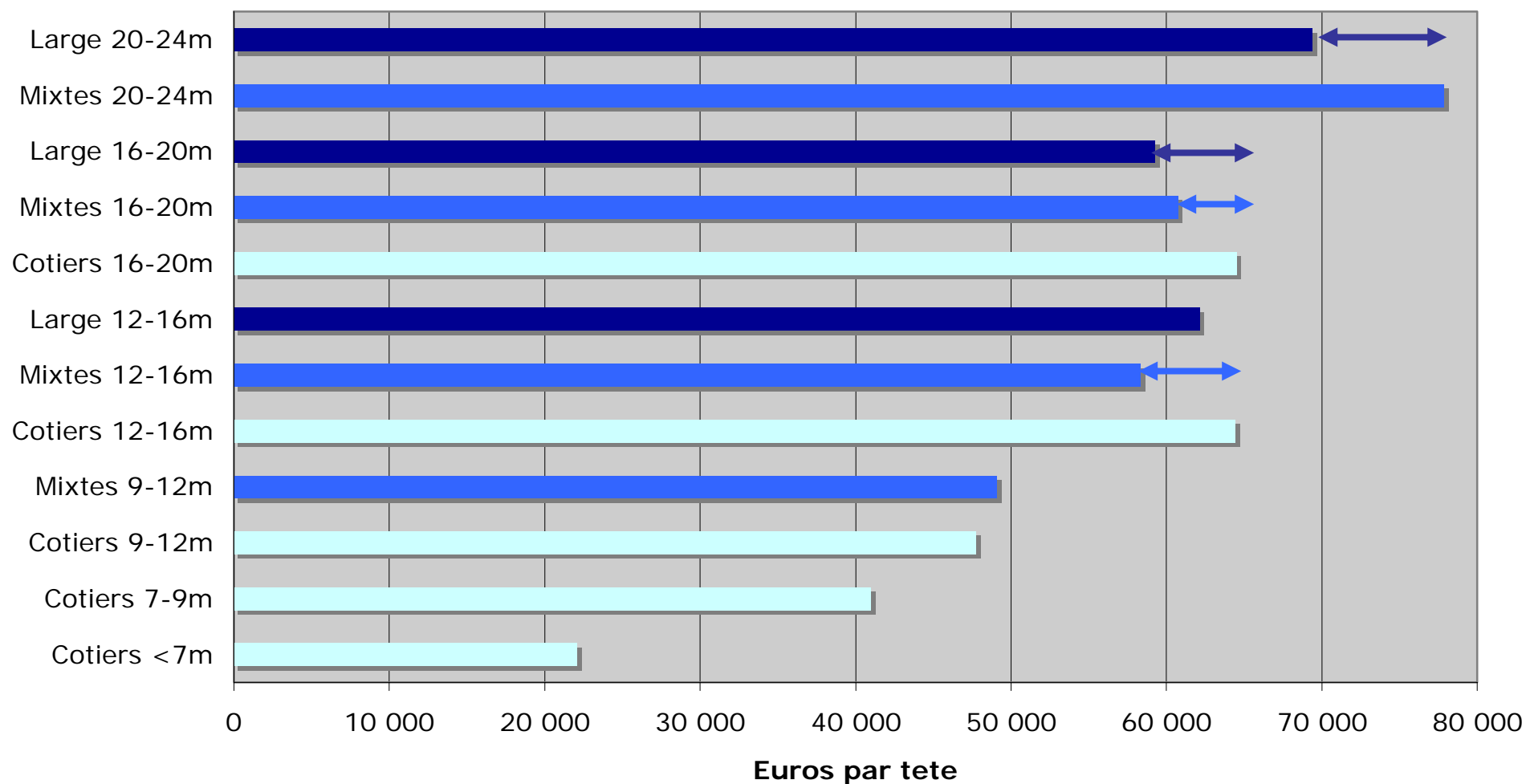
Les côtiers assurent la moitié de la VA totale des navires bretons < 24 m, les navires du large un peu plus du tiers.

Repartition de la valeur ajoutée de la flotte de pêche professionnelle bretonne en 2003, selon le gradient d'activité des navires

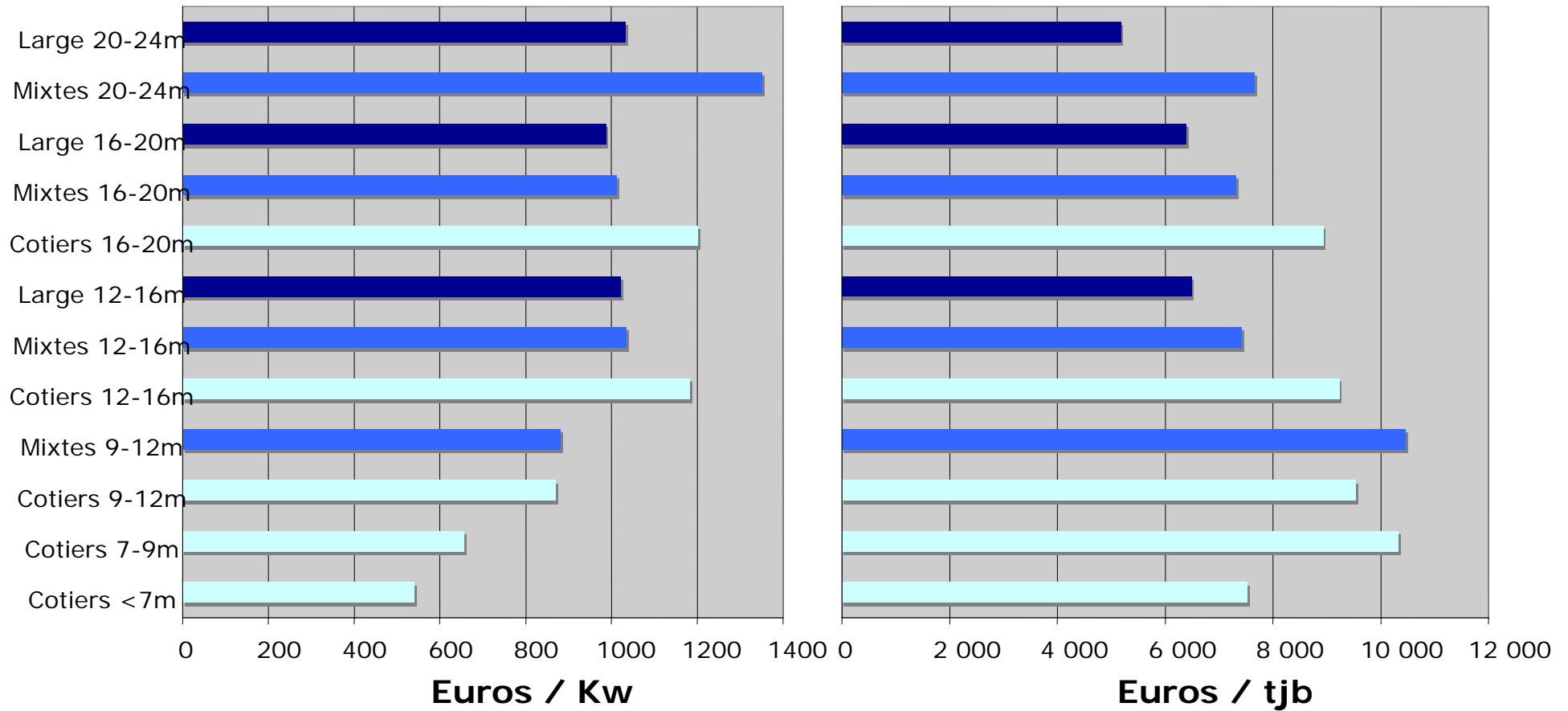


L'activité dans les 12 milles va souvent de pair avec une VA par tête supérieure

Valeur ajoutée moyenne par homme d'équipage en 2003
(navires < 24 m)



Il en va de même pour la productivité apparente du capital



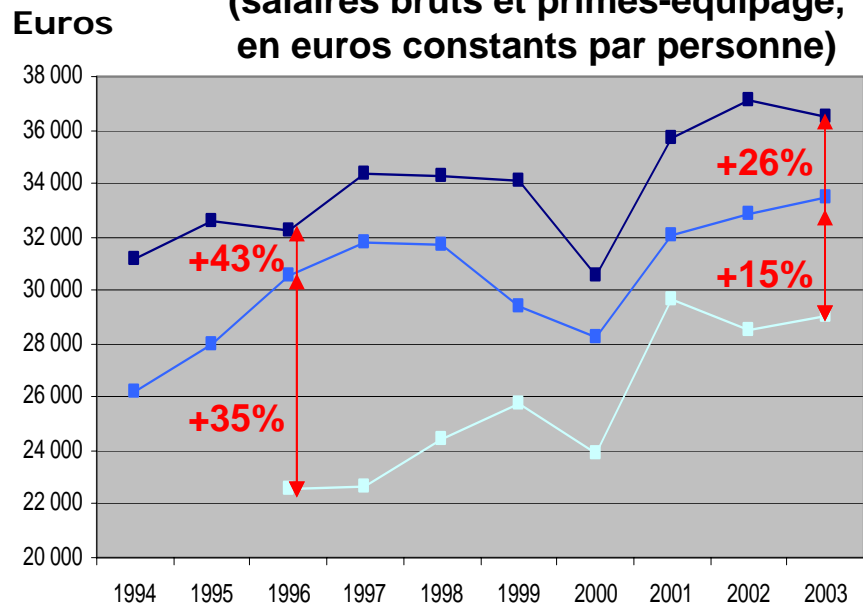
Vue rétrospective 1994/96-2003 pour trois flottilles côtières-mixtes (échantillon constant)

Description de l'échantillon

Groupe de navires	Nombre de navires dans l'échantillon	Valeurs moyennes				
		Age en 2003 (années)	Longueur (m)	Tonnage (TJB)	Puissance (Kw)	Equipage (nombre de personnes)
Chalutiers exclusifs Bretagne-sud 16-24 m	48	18,6	20,14	65,68	372	5,8
Chalutiers exclusifs Bretagne-sud 12-16 m	30	20,7	14,94	33,37	236	3,7
Chalutiers-dragueurs Baie de St-Brieuc	22	25,0	11,59	15,3	156	2,3

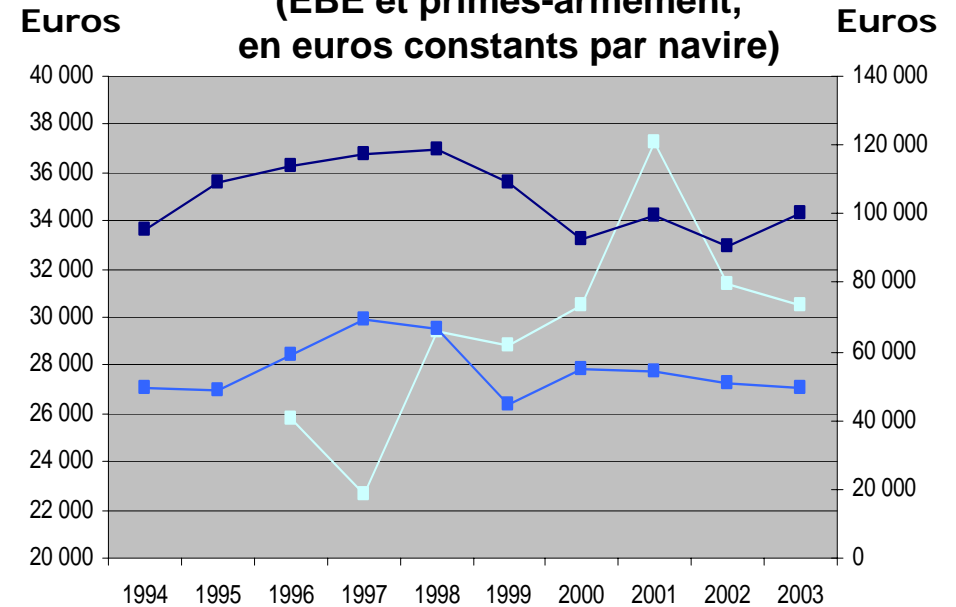
Rémunération annuelle moyenne brute du travail et de l'armement




Rémunération annuelle moyenne brute du travail
(salaires bruts et primes-équipage, en euros constants par personne)



-  Chalutiers-dragueurs Baie de St-Brieuc
1996/2003 : +29%
-  Chalutiers exclusifs Bretagne-sud 12-16 m
1996/2003 : +10%
-  Chalutiers exclusifs Bretagne-sud 16-24 m
1996/2003 : +13%

Rémunération annuelle moyenne brute de l'armement
(EBE et primes-armement, en euros constants par navire)



-  Chalutiers-dragueurs Baie de St-Brieuc
(axe de gauche) 1996/2003 : +18%
-  Chalutiers exclusifs Bretagne-sud 12-16 m
(axe de droite) 1996/2003 : -16%
-  Chalutiers exclusifs Bretagne-sud 16-24 m
(axe de droite) 1996/2003 : -13%