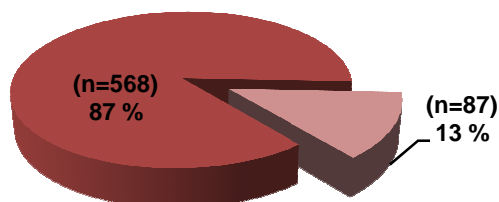
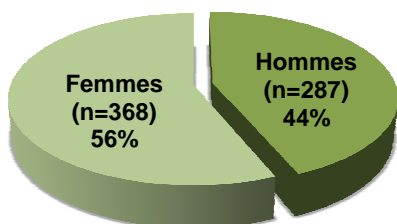
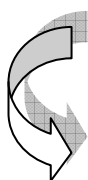


45 Masters Professionnels sont ouverts à la rentrée 2006-2007
802 étudiants sont titulaires d'un Master Professionnel à l'issue de l'année 2006-2007
655 ont répondu à l'enquête : soit un taux de réponses égal à 81,7 %

CARACTERISTIQUES DE L'ENSEMBLE DES REpondANTS

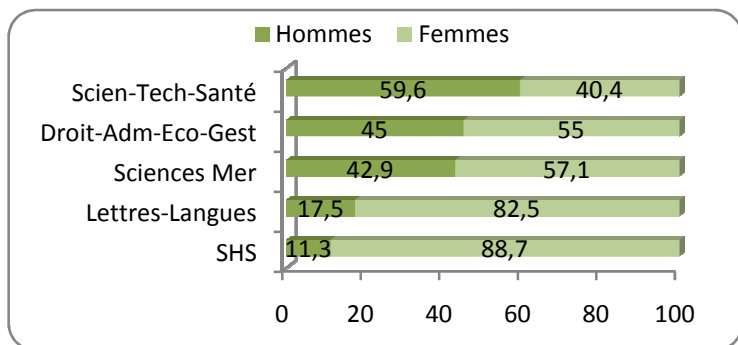


■ Formation Initiale
 ■ Formation continue/Reprise d'études



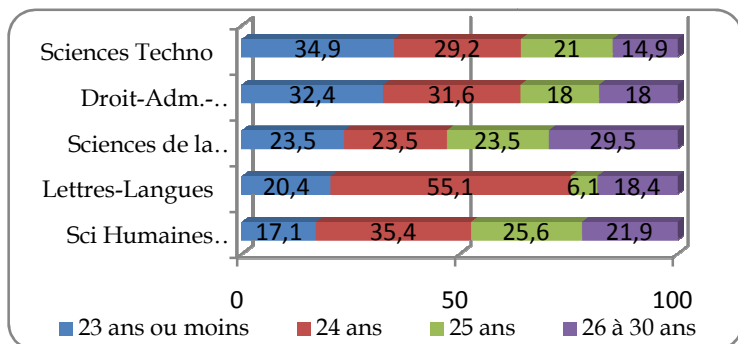
- 106 en « Sciences Humaines et Sociales », soit 16%
- 57 en « Lettres et Langues », soit 9%
- 21 en « Sciences de la Mer et du Littoral », soit 3%
- 169 en « Droit-Administration-Economie-Gestion », soit 26%
- 302 en « Sciences-Technologies-Santé », soit 46%

■ Répartition des diplômés par sexe et par domaine de formation (en %)



Nous retrouvons dans la population des répondants, la féminisation inégale des différents domaines de formation, le domaine « Sciences Humaines et Sociales » étant le plus féminin tandis que celui des « Sciences-Technologies-Santé » compte plus d'hommes.

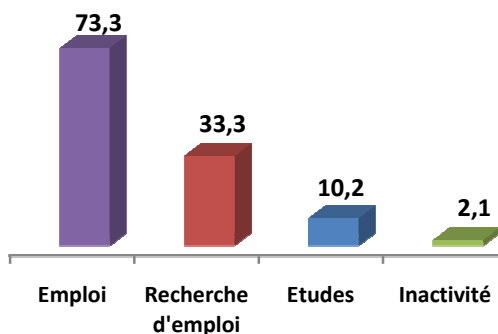
■ Age à l'obtention du Master Professionnel selon le domaine de formation des répondants inscrits au titre de la formation initiale (en %)



Les diplômés des domaines « Sciences-Technologies-Santé » et « Droit-Administration-Economie-Gestion » sont les plus jeunes, avec une forte proportion de répondants ayant obtenu leur Master à 23 ans ou moins. A l'opposé, les diplômés de « Sciences Humaines et Sociales » et de « Sciences de la mer » sont les plus âgés.

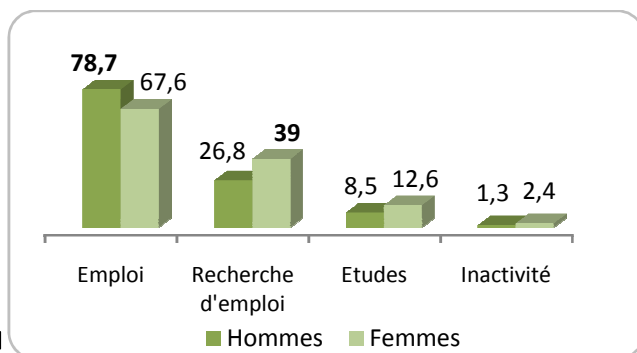
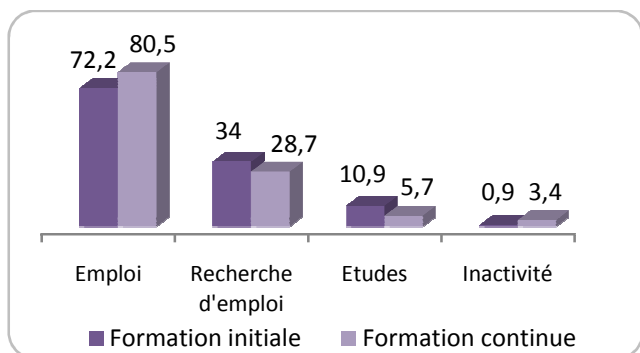
SITUATION DES REpondANTS 6 MOIS APRES L'OBTENTION DE LEUR DIPLOME ¹ (Tous régimes d'inscription confondus)

73,3%
En emploi



Situation à 6 mois selon le régime d'inscription (en %)

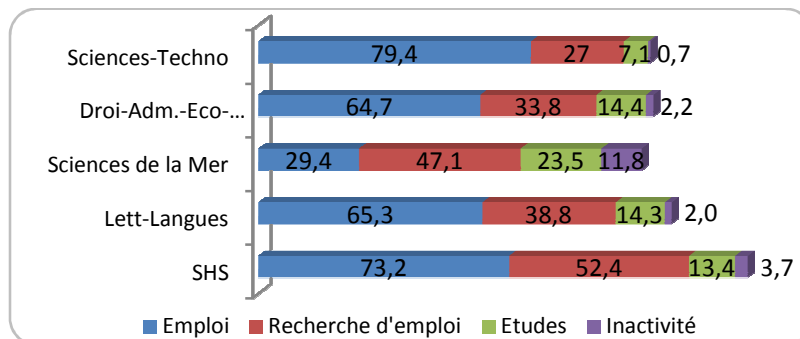
Situation à 6 mois des hommes et des femmes (en %)



Meilleur taux d'emploi pour la formation continue

Les femmes sont plus touchées par le chômage

Situation à 6 mois selon le domaine de formation (en %)



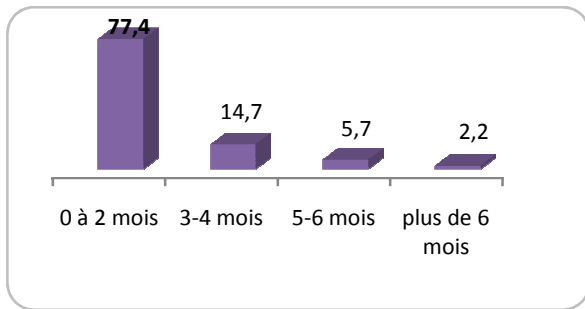
Les répondants de « Sciences-Technologies-Santé » ont le meilleur taux d'emploi, tandis que ceux du domaine « Sciences de la Mer » ont un taux d'emploi très faible (5 individus sur 17) et sont plus souvent en poursuite d'études. Malgré une insertion professionnelle plutôt élevée, les diplômés de « Sciences Humaines et Sociales » sont les plus nombreux à rechercher un emploi, ce qui pourrait laisser penser que les personnes en situation d'emploi ne sont pas toujours satisfaites par celui-ci.

CARACTERISTIQUES DES EMPLOIS EXERCES 6 MOIS APRES L'OBTENTION DU MASTER PROFESSIONNEL

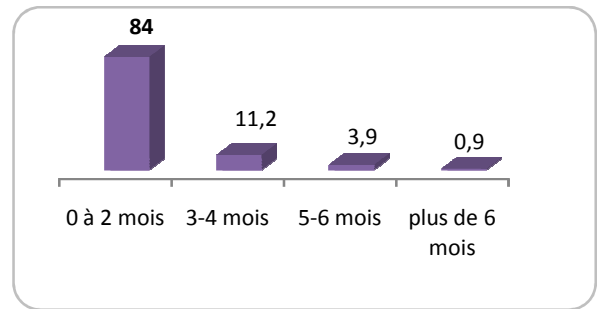
L'observation des modalités d'insertion professionnelle à 6 mois repose sur les réponses des 398 diplômés en emploi, inscrits au titre de la formation initiale uniquement. En effet, les répondants issus de la formation continue/reprise d'études ont déjà été en situation d'emploi et ne sont donc pas égaux face à l'insertion professionnelle.

¹ La somme est supérieure à 100% car les répondants peuvent vivre différentes situations de façon simultanée

Temps de latence avant le premier emploi (en %)



Temps de recherche active du premier emploi (en %)



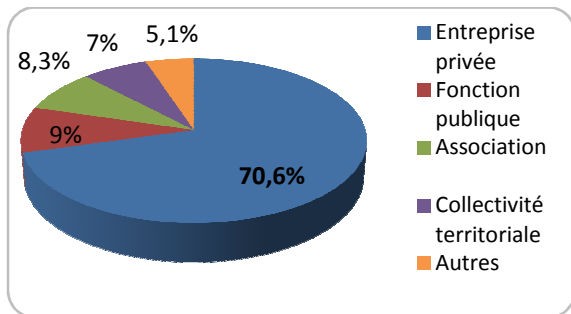
3 répondants sur 4 ont accédé à leur premier emploi en moins de 3 mois. Plus précisément, plus de 8 répondants sur 10 déclarent avoir recherché activement leur emploi durant moins de 3 mois. En outre, 7 diplômés sur 10 occupent toujours ce premier emploi.

Les 5 premiers domaines d'activités des employeurs

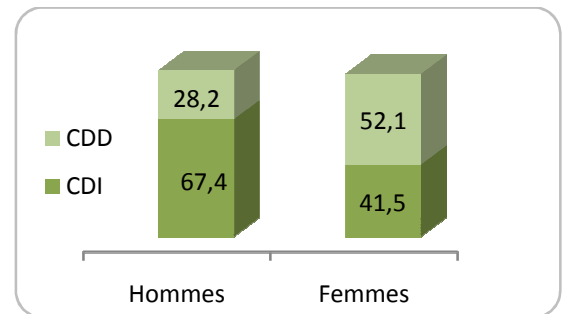
Domaine d'activité	Effectif	Pourcentage
Activités informatiques	65	16,3
Industries manufacturières	58	14,6
Services collectifs, sociaux, personnels	33	8,3
Administration publique	30	7,5
Activités financières	27	6,8

Le secteur « Activités informatiques » compte le plus grand nombre de diplômés. Cependant, des différences significatives sont observées selon les domaines de formation et le sexe des répondants.

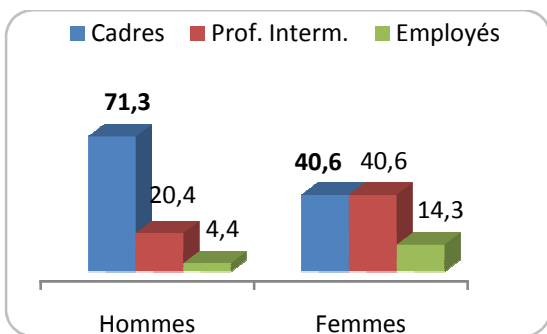
Le secteur privé est le premier employeur



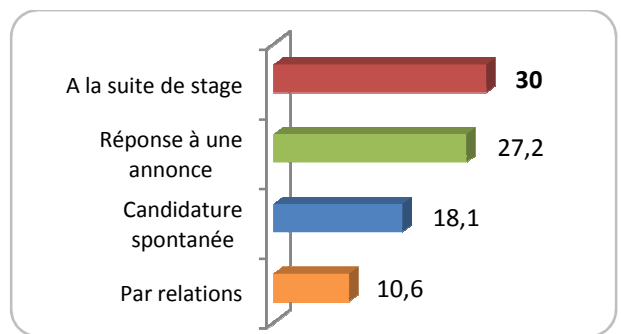
2/3 des hommes en CDI contre 2 femmes sur 5



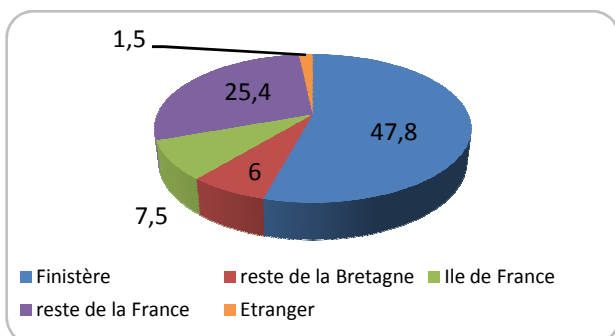
Plus de « Cadres Supérieurs » chez les hommes



Modes d'obtention de l'emploi



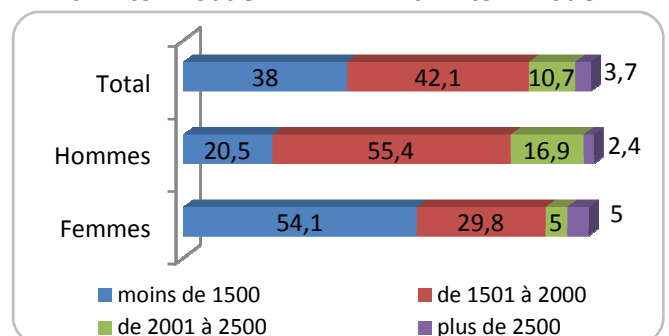
1 répondant en emploi sur 2 reste dans le Finistère



Salaire net mensuel médian = 1645 €

Hommes = 1800€

Femmes = 1480€

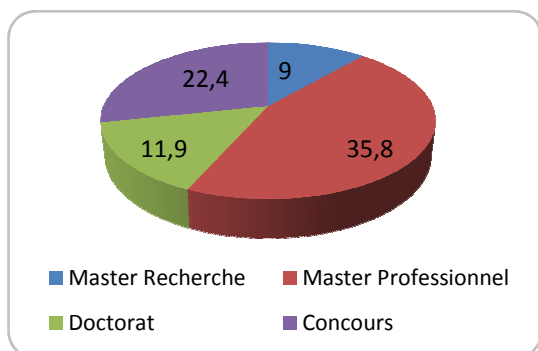


Temps de travail : 87,2 % des répondants en emploi travaillent à temps complet.
89,7 % des temps partiels sont occupés par des femmes.

Recherche d'un nouvel emploi : 85 répondants sur les 398 en emploi cherchent à en changer. Cette situation concerne 2 diplômés sur 5 en « Sciences Humaines et Sociales », ce qui peut laisser penser que ces diplômés ne sont pas satisfaits par leur insertion professionnelle.

LES POURSUITES D'ETUDES APRES UN MASTER PROFESSIONNEL

67 répondants sont en poursuite d'études 6 mois après l'obtention de leur Master Professionnel, dont 23 hommes et 44 femmes, 62 issus de la formation initiale et 5 de la formation continue/reprise d'études.



Un tiers des répondants en études au 1^{er} mars suit un Master Professionnel et un sur cinq prépare un concours.

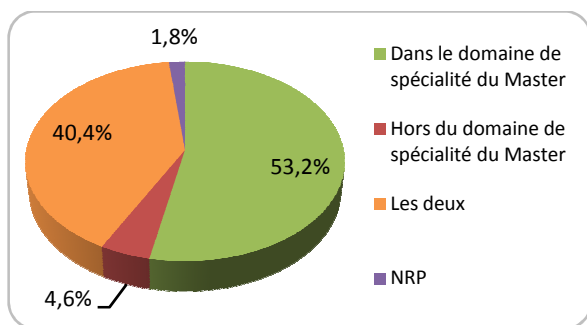
La majorité d'entre eux choisit de poursuivre ses études dans le Finistère, et plus particulièrement à l'UBO (44,8%). Un tiers des répondants quitte toutefois la Bretagne, dont 7,5% pour suivre leurs études en Ile de France.

Enfin, pour 70 % des répondants, la poursuite d'études se fait au sein d'une université.

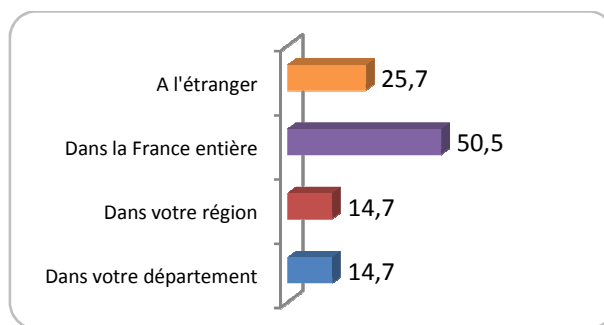
CARACTERISATION DE LA RECHERCHE D'EMPLOI

Sur les 218 diplômés recherchant un emploi, 109 sont sans emploi et en recherche d'emploi, soit 16,6 % des répondants. Parmi ceux-ci, 71 sont des femmes (65%) contre seulement 38 hommes (35%), et 99 étaient inscrits au titre de la formation initiale pour 10 issus de la formation continue.

Domaine de la recherche d'emploi (en %)



Lieu géographique de la recherche (en %)



CONCLUSION

6 mois seulement après l'obtention de leur Master Professionnel, les diplômés 2007 bénéficient de conditions d'insertion professionnelle satisfaisantes, avec 73 % d'entre eux en emploi, 87% de temps complets, 53% de CDI et 54% d'emplois « cadres supérieurs » (pour la population issue de la formation initiale). Cependant, il existe de fortes disparités selon le genre des répondants, les hommes bénéficiant de conditions d'insertion nettement plus favorables que celles des femmes, ainsi que selon le domaine de formation, les diplômés de « Sciences-Technologies-Santé » ayant l'insertion professionnelle la plus satisfaisante.