



Université de Bretagne Occidentale

**LES FORMATIONS
ET METIERS
EN SCIENCES DE
L'EDUCATION**

Brian Kibimi - 2021

SOMMAIRE

INTRODUCTION

I- BREF APERCU SUR LES SCIENCES DE L'EDUCATION

1. L'ENSEIGNEMENT

a. L'enseignement : entre le public et le privé

b. Focus sur les concours

2. LA FORMATION

II. LES FORMATIONS EN SCIENCES DE L'EDUCATION

1. Schémas

2. Fiches formations

III- LES METIERS EN SCIENCES DE L'EDUCATION

1. Fiches métiers

IV- LIENS UTILES

INTRODUCTION

II- BREF APERCU SUR LES SCIENCES DE L'EDUCATION

Les sciences de l'éducation concernent l'étude de différents aspects de l'éducation, le cadre et les conditions de transmission de connaissances et savoir-faire. Ces situations et faits d'éducation ne concernent pas seulement les relations entre maîtres/enseignants et les élèves dans un cadre scolaire. La formation professionnelle et technique, la formation continue, l'enseignement supérieur, l'éducation tout au long de la vie sont également étudiés par les sciences de l'éducation.

Elles font appel à diverses disciplines : histoire de l'éducation, sociologie de l'éducation, didactique des disciplines, psychologie des apprentissages, notamment.

Les Sciences de l'Éducation s'intéressent à toutes les étapes de la vie, du jeune enfant à l'adulte, en même temps qu'elles envisagent l'éducation formelle et informelle : l'école primaire, le collège, le lycée, l'enseignement supérieur, la formation postsecondaire des adultes, le travail social, la santé, etc.

Les sciences de l'éducation constituent au sein de l'université et de l'enseignement supérieur une discipline qui s'occupe spécifiquement de la formation et de la recherche en éducation et formation au sens large. Les cursus de formation tiennent compte de l'intérêt des étudiants pour les métiers de l'éducation et de la formation. Les études en Sciences de l'Éducation débouchent sur une gamme de métiers variée : métiers de l'enseignement, métiers de la formation d'adultes, métiers de l'insertion sociale et professionnelle, métiers du travail social, métiers de l'accompagnement socio-éducatif. Elles permettent des réorientations professionnelles ainsi que des promotions.

1. L'ENSEIGNEMENT

Les étudiants en sciences de l'éducation peuvent s'orienter soit vers l'enseignement dans un établissement scolaire ou d'enseignement supérieur, public ou privé, soit vers la formation. Les formations dans ce domaine sont de plus en plus nombreuses.

a. L'enseignement : entre le public et le privé

Qu'est-ce qui différencie le travail des enseignants dans le secteur privé et le secteur public d'éducation ? Du point de vue statutaire, peu de choses distinguent les enseignants des deux secteurs : ils reçoivent la même formation universitaire, passent les mêmes concours et suivent les mêmes écoles professionnelles. Ce qui les sépare, c'est le fonctionnement des établissements dans lesquels ils exercent ou encore leur mode de recrutement. Dans le secteur public, les enseignants sont recrutés à partir des vœux et d'un barème de points. Dans le secteur privé cependant, ce sont les chefs d'établissement qui recrutent eux-mêmes leurs enseignants.

Dans tous les cas, pour devenir enseignant, il faut être admis à un concours. Ces derniers sont nombreux, selon que l'on souhaite enseigner à l'école primaire, au secondaire, dans un établissement d'enseignement professionnel, etc.

b. Focus sur les concours

L'accès au métier d'enseignant passe nécessairement par l'admission à un concours. Ces concours concernent tous les niveaux, de la maternelle au secondaire, et tous les domaines, enseignement général ou professionnel.

- **Concours de recrutement de professeurs des écoles (CRPE)**

L'obtention du CRPE est indispensable pour enseigner dans une école maternelle ou une école élémentaire publique. La réussite à ce concours permet de devenir professeur des écoles.

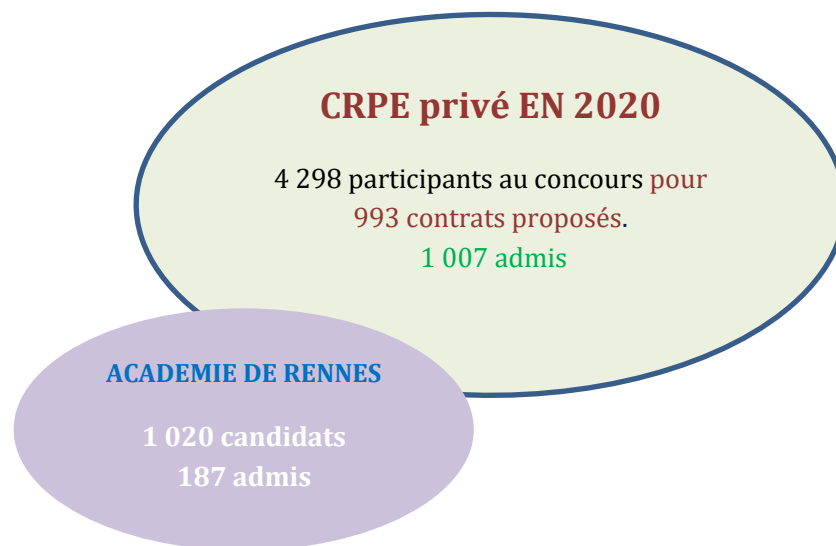
Lors de l'inscription au CRPE, il faut choisir de passer le CRPE public ou le CRPE privé. C'est un choix très important car il détermine si l'on va faire carrière dans l'enseignement public ou l'enseignement privé sous contrat une fois le concours obtenu. Et surtout, il n'est plus possible de modifier son choix par la suite.

CRPE public EN 2020

29 640 participants au concours
pour 10 041 postes offerts.
9 471 admis

ACADEMIE DE RENNES

1 020 candidats
187 admis



Mais, les conditions d'éligibilité ainsi que les épreuves sont exactement **les mêmes pour le CRPE public ou le CRPR privé.**

Simplement, pour pouvoir être admis au CRPE privé, il faut, en plus du concours, obtenir le **pré-accord collégial** des représentants des services de l'enseignement privé sous contrat de votre académie. Il s'agit d'un entretien avec un chef d'établissement d'un établissement privé sous-contrat, à l'issue duquel ce dernier donne ou non son pré-accord. Par cet accord, il s'engage ainsi au nom de tous les chefs d'établissement de votre académie. A défaut d'obtenir ce pré-accord, il n'est pas possible de passer le CRPE privé.

- **Certificat d'aptitude au professorat de l'enseignement secondaire (CAPES)**

Pour enseigner dans un collège ou lycée de l'enseignement public, vous devez obtenir le concours du Capes, Certificat d'Aptitude au Professorat de l'Enseignement du Second degré. L'obtention du Capes permet, après validation de l'année de stage, de devenir professeur certifié. Un professeur certifié est, comme tout enseignant titulaire des établissements de l'enseignement public, un fonctionnaire de l'État. Le Capes concerne une trentaine de disciplines (les arts plastiques, la documentation, l'éducation musicale et chant choral, l'histoire et géographie, les langues, les mathématiques, etc).

L'équivalent du CAPES dans le secteur privé est le CAFEP (certificat d'aptitude aux fonctions d'enseignant dans les établissements d'enseignement privé).



- **Le Certificat d'aptitude au professorat d'éducation physique et sportive (CAPEPS)**

Ce concours s'adresse aux titulaires d'une licence STAPS et débouche sur le métier de professeur d'éducation physique et sportive (650 postes en 2019).

- **Le Certificat d'aptitude au professorat de l'enseignement technique (CAPET)**

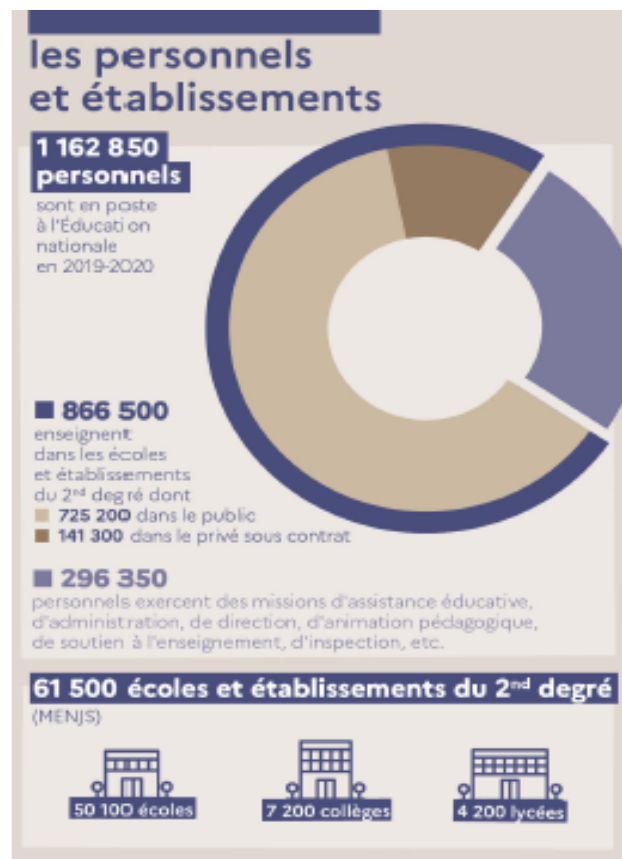
Il permet d'enseigner dans l'une des disciplines proposées au concours, telles que les sciences industrielles de l'ingénieur, l'économie et la gestion ou encore l'esthétique-cosmétique (770 postes offerts en 2019 pour 6.369 inscrits).

- **Le Certificat d'aptitude au professorat de lycée professionnel (CAPLP)**

Ce concours ouvre les portes des établissements professionnels pour y enseigner – selon le concours passé – les lettres et l'histoire-géographie, le génie mécanique, les arts appliqués... (1.435 postes offerts en 2019 et 1.250 admis).

- **L'Agrégation**

Le concours d'agrégation est un concours de recrutement des enseignants du secondaire ou de l'enseignement supérieur. Il en existe de trois sortes, parmi lesquels le concours externe qui seul s'adresse aux titulaires d'un diplôme de master. Le concours porte sur plusieurs sections (sciences de la vie-sciences de la Terre et de l'univers, économie et gestion, éducation physique et sportive, géographie, grammaire, musique, etc).



2. LA FORMATION

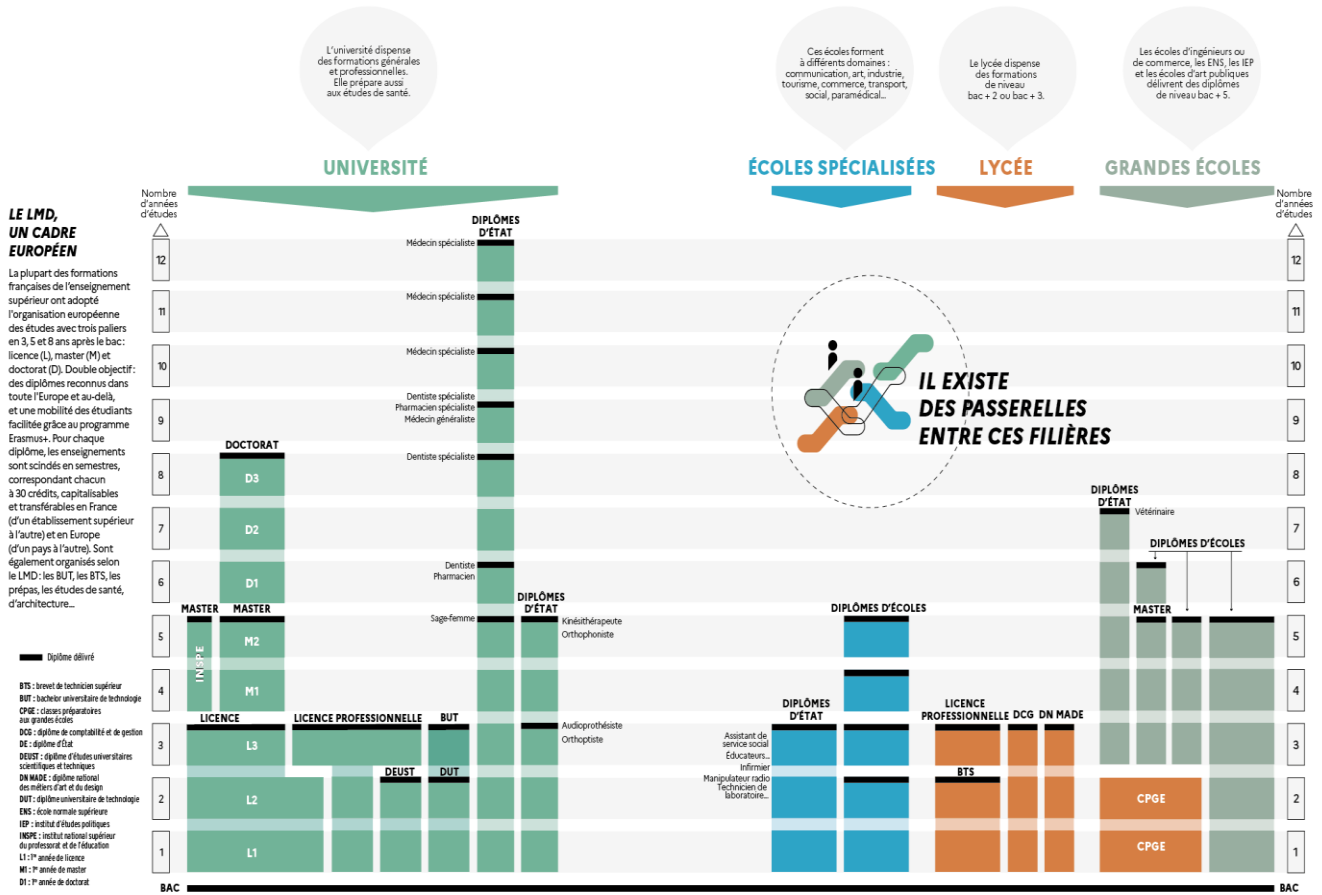
Ce domaine se caractérise par sa diversité. Tous les domaines ou secteurs d'activité peuvent être concernés. Il en est de même pour les personnes visées par ces formations.

II.
LES FORMATIONS
EN SCIENCES DE L'EDUCATION

1. Schémas

LE SCHÉMA DES ÉTUDES SUPÉRIEURES

Les filières présentées ici sont accessibles directement après le bac. D'autres accès existent, ainsi que des passerelles.



**FACULTE DES
SCIENCES DU SPORT
ET DE
L'ÉDUCATION**

***ENSEIGNEMENT
ET FORMATION
SCHEMA DES
ETUDES à L'UBO***

**Licence 1 Tronc Commun
Parcours sciences du sport et de l'éducation**

L2-L3

**Licence sciences de
l'éducation**

**Licence sciences et techniques
des activités physiques et
sportives
L2-L3
Parcours Entraînement
Sportif**

**Licence sciences et
techniques des activités
physiques et sportives
L2-L3
Parcours Education
Motricité**

**Master MEEF
2nd degré**

**Master sciences de
l'éducation
Parcours
Formateur Adulte**

**Master MEEF
1^{er} degré
Parcours Professorat
des écoles**

**MEEF
Encadrement Éducatif**

**MEEF
Pratique et ingénierie
de la formation**

**MEEF
Musicien intervenant**

**MEEF
Recherche en
didactique**

DOCTORAT

ENSEIGNEMENT
SCHEMA DES
ETUDES à L'UBO 2

Bachelier

**Devenir professeur des écoles,
de collèges, de lycée ou en
enseignants chercheur :**

**Je choisis le parcours Licence
qui correspond à la matière
que je souhaite enseigner**

**Licence
Langues, Histoire-géographie,
Philosophie...**

**FACULTE DES LETTRES ET
SCIENCES HUMAINES**

**Licence
Biologie, Mathématique, Informatique...**

UFR SCIENCES ET TECHNIQUES

Master MEEF

**1^{er} degré
Parcours Professorat
des écoles**

Master MEEF

**1^{er} degré
Parcours Professorat
des écoles**

**MEEF 2nd degré
Parcours correspondant
à sa Licence**

**MEEF 2nd degré
Parcours correspondant
à sa Licence**

DOCTORAT

2. Fiches de formation

a. Licence Sciences de l'éducation

Cette formation se déroule sur trois années à l'UBO (site de Brest). Elle s'ouvre par un tronc commun en première année de Licence (Le portail en STAPS-SCIENCES DE L'ÉDUCATION). C'est seulement à partir de la deuxième année de Licence, que les étudiants inscrits en Licence sciences de l'éducation ont une **option** entre le **parcours école et enseignement** et le **parcours éducation et formation d'adulte**. La formation permet aux étudiants de comprendre les phénomènes, les processus, les acteurs et les institutions en jeu dans le champ de l'éducation. Les étudiants sont ainsi initiés aux sciences humaines appliquées à l'éducation (histoire, philosophie, psychologie, sociologie)

UE S1	UE S2	UE S3	UE S4	UE S5 et S6
Compétences transversales et linguistiques (57h)	Compétences transversales et linguistiques (24h)	Apprendre à communiquer (80h)	Compétences transversales et linguistiques (30h)	Analyse des situations d'éducation et formation (50h X 2)
Compétences disciplinaires (90h)	Socle commun (123h)	Connaître les publics (60h)	Compétences communes aux parcours SE (90h)	S'adapter aux public (50h X2)
Majeure Sciences de l'Education (66h)	Sciences de l'Education (108h)	Se professionnaliser (72h)	Compétences spécifiques et communes aux SE (54h)	Se professionnaliser et choix du parcours (50h X2)
Mineure STAPS (12h)	UE optionnel (24h)	Compétences transversales et linguistiques (30h)	Compétences Spécifiques de parcours (36h)	Communiquer (50h X2)
			Expériences professionnelle (36h)	Construire une expérience professionnelle (50h X2)

COMPETENCES

ACCES

- * Expression écrite et orale
- * Langue
- * Argumentation

Savoir-Faire

- * Replacer un fait éducatif dans son contexte
- * Identifier et situer les acteurs
- * Mettre en œuvre les outils et méthodes d'analyse adéquats

POURSUITES D'ETUDES

Master MEEF

Master Sciences humaines et sociales

Doctorat

DEBOUCHES PROFESSIONNELS

- * Métiers de l'enseignement (professeur des écoles, Conseiller principal d'éducation, etc)
- * Formateur
- * Métiers du social (Assistant social, éducateur spécialisé, etc)

<http://formations.univ-brest.fr/fr/index/sciences-humaines-et-sociales-SHS/licence-XA/licence-sciences-de-l-education-program-licence-sciences-de-l-education.html>

b. Master sciences de l'éducation – Formateur d'adulte (Brest)

L'objectif premier de ce master est l'insertion et la qualification professionnelles dans le domaine de la formation des adultes.

Le master est construit à partir d'un référentiel de compétences professionnelles sur la base d'une concertation avec des partenaires issus d'un consortium de professionnels et d'employeurs du secteur.

C'est ainsi qu'il est organisé sous forme d'**alternance** pédagogique (1 semaine à l'université, 2 semaines en stage, ce qui permet de le réaliser en contrat de qualification).

Le master 1 est organisé sur une appropriation du métier de formateur d'adulte (intervenir et concevoir la formation). Le master 2 est finalisé par le développement et l'expertise de la formation des adultes.

PROGRAMME MASTER 1 ET 2

Volume horaires

Unité d'enseignement (UE)	S7 (master 1)	S8 (master 1)	S9 (master 2)	S10 (master 2)
UEA - Expérimenter des environnements professionnels	48h	48h	27h	24h
UAB - Intervenir en formation (48h)	48h	60h	24h	33h
UEC – Intégrer le numérique en formation (24h)	24h	24h	39h	48h
UED – Analyser l'activité en formation (24h)	36h	48h	51h	60h
UEE – Organiser, coordonner et manager en formation	30h	39h	27h	39h
UEF – Développer une activité réflexive d'intervenant en formation	24h	21h	36h	42h
Auto-formation	120h	150h	120h	150h

ACCES SUR DOSSIER

Relevés de notes L1 à L3 et/ou du dernier diplôme, épreuve écrite de note de synthèse, Lettre de motivation incluant le projet professionnel + oral de soutenance.

Bon à savoir

A l'issue de la formation, 100% des étudiants sont en situation d'emploi

THESE DE DOCTORAT

DEBOUCHES PROFESSIONNELS

- Responsable de formation
- Chef de projet formation
- Ingénieur/Concepteur formation
- Ingénieur pédagogique
- Formateur d'adulte

c. Master civilisations, culture et société – Parcours Préparation à l'enseignement

Cette formation est centrée sur une approche interdisciplinaire et sur des apprentissages variés. Elle assure aux étudiants des compétences claires qui permettent de se réaliser et de se préparer efficacement à passer les concours exigeants de la fonction publique par l'apprentissage de l'esprit de synthèse, de la rédaction, de l'utilisation de statistiques, d'outils numériques.

Après un tronc commun avec les étudiants du parcours recherche, le **master 2 parcours agrégation** prépare au **concours de l'agrégation externe d'histoire**. La préparation se déroule sur une année diplômante de Master 2 après une formation en Master recherche en histoire, en géographie ou un Master MEEF. Il a pour but de permettre aux étudiants ayant suivi une formation recherche et ayant validé un mémoire en histoire ou en géographie de préparer le concours de l'agrégation externe tout en validant un master.

PROGRAMME

UE S7 et S8
UE1. Méthodologie/ Disciplinaire (72h x 2)
UE2. Découverte (24h x2)
UE3. Documentation et humanité numérique (24h et 22h)
UE4. Langue vivante (20h et 22h)
UE5. Clés pour l'insertion professionnelle 1/ Professionnalisation (20h et 24)
UE6. Projet tutoré/Stage

UE S9 et S10
Histoire, question 1 (34h x 2)
Histoire, question nouvelle 2 (35h x 2)
Histoire, question ancienne 1 (25h et 35h)
Histoire, question ancienne 2 (25h et 35h)
Géographie (30h et 35h)

Le parcours agrégation prépare au concours national de l'agrégation externe

ACCES

DOSSIER DE CANDIDATURE

- Accès possible au doctorat.
- Les débouchés sont l'enseignement secondaire, l'enseignement supérieur.

d. Master Mathématiques et Application – Parcours Préparation à l'agrégation

Ce parcours a pour but de préparer au concours externe de l'agrégation de Mathématiques, tout en validant un master. Les cours ont lieu à Brest (UBO, UFR Sciences et Techniques). Le M1 est commun avec les autres parcours du Master Mathématiques et Applications. Le M2 porte sur le programme du concours externe de l'Agrégation de Mathématiques et est centré sur la préparation aux différentes épreuves de ce concours.

M1 UE S7	M1 UE S8	M2 UE S9	M2 UE S10
Algèbre (66h)	Options (176h) : Groupes, Variable ; Géométrie algébrique différentielle Statistique Analyse avancée	Mathématique à l'écrit A (55h)	Algèbre et Géométrie à l'oral (44h)
Analyse fonctionnelle		Mathématique à l'écrit B (55h)	Analyse et Probabilité à l'oral (44h)
Probabilités (44h)	Préparation à la vie professionnelle (59h)	algèbre et Analyse à l'oral (66h)	Connaissance du système éducatif 2 (15,5)
Méthodes numériques/ Algèbre orienté informatiques(44h)		Connaissance du système éducatif 1 (14,5h)	Mémoire ou stage
Préparation à la vie professionnelle	Travail d'études et de recherche TER (15h)	Langage (22h)	Probabilité et statistique/ Calcul formel (66h)
		TICE (8h)	

**LE DEBOUCHE PRINCIPAL EST
L'ENSEIGNEMENT DES
MATHEMATIQUES DANS LE
SECONDAIRE**

e. MEEF – Parcours Professeur des écoles

La formation est articulée sur les quatre semestres du cursus de master et permet d'acquérir, de manière progressive et intégrée, un haut niveau de compétences professionnelles, avec des apports tant disciplinaires que didactiques ou méthodologiques, intégrant celles spécifiquement liées au contexte d'exercice du métier. Les contenus du master MEEF, parcours « professeur des écoles », prennent appui sur le référentiel des compétences professionnelles des métiers du professorat et de l'éducation et visent à l'acquisition des compétences nécessaires à l'exercice du métier de professeur des écoles.

La formation articule des enseignements théoriques avec des stages d'observation et de pratique accompagnée en M1 ; la formation en M2 se fait en alternance. Elle prévoit également une préparation aux épreuves écrites et orales du CRPE organisée durant la première année du master, le concours ayant lieu au second semestre.

UE S9 et S10

L'enseignant concepteur de son enseignement et des apprentissages (60h et 32h)

L'enseignant pilote de son enseignement et des apprentissages (40h et 28h)

L'enseignant acteur de la communauté éducative (12h et 18h)

Mise en situation professionnelle

Recherche – Mémoire de recherche

UE S7 et S8

Les fondamentaux en français et en mathématiques (60h et 40h)

Apports disciplinaires et didactiques –
L'enseignant concepteur de son enseignement (172h et 150h)

L'enseignant pilote de son enseignement et des apprentissages (19h et 18h)

L'enseignant acteur de la communauté éducative (18h)

Fondement éthiques et identité professionnelle (20h x 2)

Recherche (30h)

ACCES

* Sélection sur **dossier** (Licence sciences de l'éducation et parcours intégrant l'enseignement des langues et mathématiques à privilégier)

COMPETENCES

- * compétences communes à tous les professeurs et personnels d'éducation ;
- * compétences communes à tous les professeurs et spécifiques aux professeurs documentalistes
- * compétences professionnelles spécifiques aux conseillers principaux d'éducation.

<https://www.education.gouv.fr/le-referentiel-de-competences-des-metiers-du-professorat-et-de-l-education-5753>

Lieu de Formation en Bretagne (effectif)

Brest (75),
Quimper (57),
Lorient (53),
Rennes (116),
Saint-Brieuc (87),
Vannes (70)

DEBOUCHES PROFESSIONNELS

CONCOURS CRPE

- * Professeur des écoles
(Enseignement publique ou privé)

www.inspe-bretagne.fr

f. Master MEEF – Conseiller principal d'éducation

La formation est articulée sur les quatre semestres du cursus de master et permet d'acquérir, de manière progressive et intégrée, un haut niveau de compétences professionnelles, avec des apports tant disciplinaires que didactiques ou méthodologiques, intégrant celles spécifiquement liées au contexte d'exercice du métier. Les contenus du master MEEF, parcours « conseiller principal d'éducation », prennent appui sur le référentiel des compétences professionnelles des métiers du professorat et de l'éducation et visent à l'acquisition des compétences nécessaires à l'exercice du métier de conseiller principal d'éducation.

La formation articule des enseignements théoriques avec des stages d'observation et de pratique accompagnée en M1 ; la formation en M2 se fait en alternance. La formation prévoit également une préparation aux épreuves écrites et orales du CRCPE organisée durant la première année du master, le concours ayant lieu au second semestre

Master 1 UE S7 et S8
Connaissance pluridisciplinaires – Concepts fondamentaux, enjeux et problématiques de l'action éducative (87h et 57h)
Politiques éducatives et enjeux sociaux – Le CPE conseiller et animateur de la politique éducative de l'établissement (64h et 69h)
Médiation et pratique éducative – Le CPE accompagnateur du parcours de formation des élèves (66h et 60h)
Le travail éducatif et social en contexte – Le CPE acteur de la communauté éducative (18h)
Fondement éthiques et identité professionnelle (20h x 2)
Recherche – Initiation méthodologique (30h)

Master 2 UE S7 et S8
Politiques éducatives et enjeux sociaux – Le CPE conseiller et animateur de la politique éducative de l'établissement (23h et 37h)
Médiation et pratique éducative – Le CPE accompagnateur du parcours de formation des élèves (71h et 14h)
Le travail éducatif et social en contexte – Le CPE acteur de la communauté éducative (18h et 27h)
Mise en situation professionnelle – Analyser ses pratiques professionnelles
Recherche – Mémoire de master

COMPETENCES

ACCES

* Sélection sur dossier (Licence sciences de l'éducation et parcours intégrant l'enseignement des langues et mathématiques à privilégier)

Savoir-Faire

- * Compétences communes à tous les professeurs et personnels d'éducation
- * compétences professionnelles spécifiques aux conseillers principaux d'éducation.

<https://www.education.gouv.fr/le-referentiel-de-competences-des-metiers-du-professorat-et-de-l-education-5753>

Lieu de
Formation
en Bretagne
(effectif)

Rennes
(36)

DEBOUCHES PROFESSIONNELS

- * **Concours CRPE - Conseiller principal d'éducation (établissement public) ;**
- * **Adjoint éducatif (établissement privé)**
- * **Responsable de secteur ou de dispositif au sein d'un organisme (animation, insertion)**

g. Master MEEF – Recherche en Didactique

Cette formation est ouverte aux étudiants et aux acteurs du système éducatif (enseignants) désireux de parfaire leurs connaissances du domaine et de s'orienter vers la carrière de formateurs d'enseignants ou d'enseignants-chercheur. Ainsi, la formation conduit les étudiants à soumettre un travail de recherche sur un terrain particulier. Les objectifs du parcours sont :

- Construire des outils conceptuels et méthodologiques qui permettent de comprendre et d'analyser les pratiques d'enseignement, de formation et d'apprentissage, ainsi que les contextes dans lesquels il s'inscrivent ;
- Former aux méthodes de recueil et d'analyse de données sur les pratiques d'enseignement, de formation et d'apprentissage ;
- Faire connaître et utiliser les apports des recherches en didactique dans toutes ses dimensions
- Pouvoir utiliser les apports des recherches en didactique pour développer ses compétences d'enseignant ou de formateur de personnels enseignants et éducatifs

PROGRAMME MASTER 1 ET 2

Volume horaires

Unité d'enseignement (UE)	S7 (master 1)	S8 (master 1)	S9 (master 2)	S10 (master 2)
Technique de recueil et d'analyse de données	24h	24	6h	6h
Recherche et didactique	36h	24h	24h	
Langues et langages	12h	12h	12h	12h
Ateliers de recherche (Travail d'étude et de recherche en M1- Mémoire de recherche en M2)	6h	12h	12h	24h

THESE DE DOCTORAT

COMPETENCE

ACCES

* Sélection sur dossier
(Licence sciences de l'éducation et parcours intégrant l'enseignement des langues et mathématiques à privilégier)

Lieu de
Formation en
Bretagne
(effectif)

Quimper (6),
Rennes (8)

DEBOUCHES PROFESSIONNELS

- * Métiers de la recherche (chercheur, enseignant-chercheur)
- * Métiers de la formation (enseignant, éducateur, formateur d'enseignant...)
- * Métiers de l'encadrement (inspecteur, directeur d'établissement,)
- * Métiers de l'accompagnement scolaire ou éducatif ainsi que de l'édition scolaire

h. Master MEEF – Musicien Intervenant

Ce master vise à donner aux étudiants des compétences pédagogiques, didactiques et de recherche dans le domaine de l'intervention musicale à l'école primaire ainsi que le domaine musical autour de la petite enfance, du handicap, des personnes âgées, ...

Il prépare le musicien intervenant à mettre en œuvre des projets artistiques et culturels en partenariat et propose un travail de recherche pour transformer les pratiques.

PROGRAMME

S7 et S8 (master 1)	S9 et S 10 (master 2)
UE 1. L'enfant et l'école	UE1. L'enfant, l'école et le secteur culturel
UE2. Techniques et cultures musicales	UE2. Techniques et cultures musicales
UE3. Pratiques musicales	UE3. Pratiques musicales
UE4. Divers horizon musicaux	UE4. Réalisation artistiques
UE5. Langues	UE5. Didactique et Recherche
UE6. Didactique et Recherche	

ACCES

- *Tests d'entrée
- *Licence ou validation d'acquis (<https://sites-formations.univ-rennes2.fr/cfmi/>)

SAVOIR-FAIRE

- * Compétence musicale et artistique affirmée
 - attitude d'ouverture au sonore et à d'autres arts
- * Capacité à exercer dans différents contextes
- * Capacité à réfléchir sur son action
- * une capacité d'écoute et de force de proposition

Lieu de
Formation en
Bretagne
(effectif)

Rennes
(6)

DEBOUCHES PROFESSIONNELS

- * Musicien intervenant dans les le cadre de collectivités territoriales (écoles de musique, entreprise artistiques et culturelles, associations...)
- * Métiers de la culture et de la direction d'écoles de musique ou poste de coordination (encadrement) de projet

Recherche dans le domaine de la
musique et de la pédagogie

**III-
LES METIERS
EN SCIENCES DE L'EDUCATION**

a. Educateur/éducatrice de jeune enfant

QUEL EST SON ROLE ?

L'éducateur jeune enfant (EJE) est un travailleur social et de l'éducation spécialiste de la jeune enfance. Par les activités d'éveil et d'apprentissage proposées, il favorise le développement, l'épanouissement et l'autonomie des enfants de moins de 7 ans : développement du langage, apprentissage des habitudes d'hygiène et de sécurité ainsi que des règles de la vie sociale. Pour ce faire, l'EJE propose des activités variées aux enfants (atelier dessin, pause lecture...). Le métier demande un sens de l'observation afin de détecter de manière précoce des troubles chez certains enfants ou simplement pour adapter ses interventions. L'EJE doit savoir garder de la distance, notamment face à des situations douloureuses rencontrées (enfant malade, victime de sévices...).

QUEL SONT LES DEBOUCHES ?

- Établissements de garde (crèche, garderies, centre de loisirs)
- Structures d'accueil de la petite enfance (ludothèques, foyer de l'enfance,
- Services de protection maternelle infantile PMI OU Relais d'Assistantes Maternelles RAM

SALAIRES

En général, on débute sa carrière entre le SMIC et 1800 euros brut par mois, et on peut espérer gagner entre 2100 et 3000 euros brut en fin de carrière.

16.000 éducateurs de jeunes enfants
97 % des effectifs féminins.
+ 11.000 dans les diverses structures d'accueil de la petite enfance

ETUDES

Etre titulaire du diplôme d'État d'éducateur de jeunes enfants (DEEJE) qui équivaut à un Bac + 3.

La formation a lieu dans des établissements spécialisés. L'admission se fait sur dossiers et entretien. Les candidats doivent se pré-inscrire sur Parcoursup (Askoria, site de Lorient-Rennes-Saint-Brieuc ; askoria.eu).

Possibilité de passer par un BTS du secteur sanitaire et social ou par un DUT Carrières sociales et/ou par une licence en droit ou sociologie.

Le certificat d'auxiliaire de puériculture, plus trois ans d'exercice, peut également suffire (Validation des acquis de l'expérience).
MASTER (Bac +5)

QUELLES QUALITES

Imaginatif
Créatif
Bienveillant
Disponible
Patient

L'EIJ travaille en équipe avec d'autres professionnels de l'enfance (puériculteur, auxiliaires de puériculture...) du secteur social ou de la santé.

b. Professeur(e) des écoles

Le professeur des écoles exerce dans les écoles maternelles ou élémentaires auprès d'enfants de 2 à 11 ans, de la maternelle au CM2.

En maternelle, le professeur construit et anime des ateliers d'apprentissage des enfants : jeux, chansons, dessin, peinture... A partir de certaines notions comme le temps, l'espace, les couleurs, il développe le sens de la curiosité des plus petits. Pour les plus grands (4 à 5 ans), le professeur des écoles commence l'apprentissage de l'écriture, de la lecture...

En école élémentaire, le professeur enseigne à des enfants de 6 à 11 ans. Il aborde l'apprentissage du français, des mathématiques, de l'histoire, de la géographie, des sciences, des langues... Il apprend à ses élèves une méthode de travail.

Le temps de travail hebdomadaire est de 26h de cours. Hors du temps de présence en classe, le professeur des écoles consacre de nombreuses heures à préparer les leçons, corriger les cahiers et copies, recevoir les parents.

QUEL SONT LES DEBOUCHES ?

Il y a environ 375.000 professeur des écoles en France. Tous les postes proposés ne sont pas pourvus

- **Fonctionnaire (agent de l'éducation nationale)**
- **Établissements d'enseignement privé**

SALAIRES

On général on débute sa carrière entre 1800 et 2100 € par mois en début de carrières.
En fin de carrière, on peut atteindre 3000 ou 4000 €

QUELLES QUALITES

- **Pédagogie**
- **Sens du détail**
- **Adaptabilité**
- **Contrôle de soi**
- **Créativité**

ETUDES

Il faut au minimum un Bac + 5

D'abord Licence (Bac +3)

- Cette Licence doit porter sur l'une des disciplines enseignées à l'école primaire (histoire, sciences, langue vivante, histoire-géographie, EPS...).
- Licence en science de l'éducation (UBO – STAPS)
- Il est fortement conseillé de choisir des enseignements qui entretiennent ou développent des compétences en français et en mathématiques.

MASTER MEEF 1^{er} degré

- Professeur des écoles (Saint-Brieuc)

CONCOURS

c. Professeur(e) documentaliste

EN QUOI CONSISTE CE METIER ?

Le professeur documentaliste est un professeur de collège ou de lycée comme les autres. Au sein du centre de documentation et d'information (CDI) de son établissement scolaire, il accueille les élèves, seul ou en groupe thématique et met à leur disposition tout le fonds documentaire (manuels scolaires, journaux, magazines, ouvrages divers, bandes dessinées...) dont il a responsabilité (constitution, évolution, organisation).

Le professeur documentaliste est responsable également de l'espace multimédia et des services qu'il propose.

Il forme les élèves à la recherche documentaire et à la bonne *exploitation de ces ressources*.

Il travaille en collaboration avec l'équipe pédagogique, mais aussi avec l'encadrement de l'établissement. Le professeur documentaliste peut être amené à gérer certains événements comme des rencontres artistiques, des expositions, des visites, etc.

+11.000 postes
dont 10.000 dans l'enseignement public

EMPLOI

- Enseignant de l'éducation nationale (CAPES) ;
- Enseignant dans un établissement d'enseignement privé (CAFEP)
- Conservateur de bibliothèque (Après admission au concours territoriale de conservatoire de bibliothèque)
- Maître formateur ou Inspecteur de l'éducation

Centre de médiation documentaire et culturelle

SALAIRE

En général, le professeur documentaliste débute sa carrière entre 1800 et 2100 euros. En fin de carrière, on peut gagner jusqu'à 4000 euros par mois.

QUALITES

Sens de l'accueil

Curiosité

Organisation

Réactivité

FORMATION

Etre titulaire d'un CAPES Documentation ou d'un CAFEP

LICENCE (Bac +3)

- En sciences de l'éducation (STAPS- UBO)
- Licence sociologie ou psychologie

MASTER (Bac +5)

- MEEF - Parcours Documentation (INSPE - Rennes)

d. Formateur/Formatrice d'adulte

QUEL EST SON ROLE ??

On ne cesse jamais d'apprendre et il n'est jamais trop tard pour apprendre, peu importe que l'on ait étudié ou pas (analphabète, diplômé), que l'on ait un emploi ou pas (salarié, sans emploi, en reconversion), et quelque que soit son âge (jeune ou vieux). Le but étant d'acquérir, de compléter ou de perfectionner ses connaissances ou un savoir-faire.

Le formateur d'adulte est celui qui rend tout cela possible sans avoir à prendre une inscription dans un établissement d'enseignement classique. Le formateur d'adulte transmet ainsi des connaissances dans un domaine précis (informatique, mécanique automobile) ou développe des compétences ou techniques particulières (animation de réunions). Il exécute sa mission sur une période relativement courte, en suivant un plan de formation qu'il a conçu, organisé et qu'il met en œuvre.

QUEL SONT LES DEBOUCHES ?

- Salarié dans un organisme de formation parapublic (AFPA, GRETA, CNAM, chambres de commerce, de métier) ou privé (CEGOS, DEMOS)
- Salarié dans une entreprise privée.
- Créer son entreprise
- Etre indépendant et exercer en tant que consultant dans une entreprise

SALAIRES

Le formateur d'adulte gagne en moyenne entre 1600 et 2100 € par mois en début de carrière. En fin de carrière, on peut atteindre 5000 ou 6000 €

ETUDES

LICENCE (Bac +3)

- En sciences de l'éducation (STAPS- UBO)
- Licence professionnelle du domaine de la formation (informatique, mécanique, électricité)

MASTER (Bac +5)

- Formateur d'adulte (STAPS – UBO)
- Master dans le domaine de formation dispensé (communication, technique, communication...)
- MEEF. Parcours pratique et ingénierie de la formation

QUEL QUALITES

- Etre un très bon pédagogue
- Avoir une grande aisance relationnelle
- Capacité d'adaptation

e. Consultant (e) formateur/formatrice

QUE FAIT LE CONSULTANT FORMATEUR ?

C'est un spécialiste de la formation. Il identifie les besoins en compétences et savoirs faire des entreprises privées ou publiques, administrations ou associations qui font appel à lui pour assurer la formation de leur personnel. Cette mission se fait avec l'aide et la participation de l'organisme demandeur afin de répondre au mieux aux attentes.

Comme le formateur d'adulte, pour réaliser sa mission il conçoit des plans d'intervention détaillés et adaptés à ses apprenants. Il détermine le contenu théorique et pratique de la formation, la durée ainsi que les modalités d'évaluation.

Après ce diagnostic, le consultant formateur recrute les formateurs compétents pour animer les formations.

Le consultant formateur, notamment quand il est indépendant, doit avoir certaines compétences commerciales pour rechercher et fidéliser sa clientèle.

Le consultant est

- Collaboratif
- Créatif
- Sait s'adapter

SALAIRES

Le consultant formateur gagne en moyenne entre 1800 et 2100 € par mois en début de carrière. En fin de carrière, on peut atteindre 5000 ou 6000 €.

ETUDES

LICENCE (Bac +3)

- En sciences de l'éducation (STAPS- UBO)
- Licence professionnelle du domaine de la formation (informatique, mécanique, électricité)

MASTER (Bac +5)

- Formateur d'adulte (STAPS – UBO)
- Master dans le domaine enseigner (technique, communication, GRH)
- MEEF. Parcours pratique et ingénierie de la formation

DEBOUCHES

Selon le cas, le consultant formateur peut travailler :

- Dans un cabinet de conseil en ingénierie en formation
- En free-lance comme travailleur.
- En indépendant.

f. Professeur (e) de français langue étrangère

!!!!!!!

Ne pas confondre avec le Professeur de français du secondaire.

QUELLE DIFFERENCE ALORS ?

Le professeur de langue n'est pas un enseignant classique comme on en rencontre tout au long du cursus scolaire. Cet acteur du monde de la formation exerce sa mission en dehors du cadre scolaire. Ses enseignements ne sont pas destinés à des élèves mais à des apprenants.

Le professeur de français langue étrangère enseigne lui aussi la langue française, mais à des personnes non francophones. Il s'agit le plus souvent d'adultes. Il n'a pas un programme préétabli à suivre. Il détermine lui-même en fonction du niveau de ses apprenants le déroulement de ses enseignements avec pour seul objectif : amener l'apprenant à maîtriser, à l'oral comme à l'écrit, la langue française.

En France :

- **Universités ou écoles** (accueillant des étudiants étrangers)
- **Chambres de commerce ;**
- **Associations ou organismes proposant des cours de langue**

A l'étranger

- **Alliance Française**
- **Institut français**
- **Ambassades**

Licence (Bac + 3)

- **En Lettres (UBO UFR Lettres – Parcours Lettres modernes ou classiques)**

Master (Bac + 5)

- **Master Français langue étrangère (FLE)**
 - **UBO UFR Lettres – Parcours pratiques didactique LFE**

SALAIRE

Le salaire est très variable et assez modeste.

Généralement, en début de carrière, il se situe entre le SMIC et 1800 € par mois. En fin de carrière, on peut espérer gagner de 3000 à 4000€.

QUALITES

Sens du détail

Adaptabilité

Savoir capter l'attention

Créativité

g. animateur/animateur jeune enfant

EN QUOI CONSISTE SON METIER ?

Cet intervenant de l'éducation populaire anime des activités récréatives, artistiques, sportives auprès d'un public d'enfants et de jeunes. Il travaille dans un cadre périscolaire (à l'école, mais en dehors des cours à la pause déjeuner, à la fin des cours...) ou de loisirs pendant les vacances scolaires ou séjours de vacances.

Généraliste de l'animation, il sait passionner son public avec dynamisme ; il s'adapte aux besoins et capacités de chaque tranche d'âge. Technicien, elle maîtrise une ou plusieurs disciplines (sport, théâtre, photo...). Il peut être spécialisé dans l'un de ces domaines.

Les relations avec les parents et autres intervenants, les réunions de préparation ou d'évaluation, l'organisation matérielle des activités font également partie de son quotidien.

L'animateur est :

- Collaboratif ;
- Créatif
- Sait s'adapter

SALAIRES

L'animatrice ou l'éducateur jeune enfant débute sa carrière le plus souvent à un niveau inférieur au SMIC. Mais, en fin de carrière, on peut atteindre 2100 à 3000 €.

ETUDES

Etre titulaire d'un :

- Certificat d'Aptitude Professionnel (CAP) ;
- Etre titulaire d'un Brevet d'aptitude aux fonctions d'animateur (BAFA) ;
- Certificat Professionnel de la Jeunesse, de l'Éducation Populaire et du Sport (CPJEPS) ;
- Brevet Professionnel de la Jeunesse, de l'Éducation Populaire et du Sport (avec possibilité de se spécialiser en « animation sociale » ; « animation culturelle »)
- Accompagnant éducatif petite enfance (enfants moins de 6 ans)
- DUT carrières sociales (animation sociale et socioculturelle)

DEBOUCHES

- Accueil Collectif de Mineurs ou Centre de loisirs
- Association (maisons de quartier, centres sociaux)
- Structures communales ;
- Centres de vacances
- UCPA, Léo Lagrange

LE CONSEILLER PRINCIPAL D'EDUCATION

Spécialiste de la vie scolaire dans tous ses aspects, le conseiller principal d'éducation (CPE) exerce son métier sous la responsabilité du chef d'établissement, collège ou lycée d'enseignement général, technologique ou professionnel. Le CPE assure avant tout le fonctionnement de l'établissement. Il veille ensuite au respect du règlement intérieur et des consignes de sécurité par les élèves.

En ce qui concerne l'animation éducative, le CPE est en relation directe avec les élèves, personnellement et collectivement. Il participe à l'orientation scolaire et professionnelle des élèves.

Les CPE des établissements publics ou privés sous contrat sont recrutés sur concours national (Master MEEF).

Le traitement brut d'un CPE est de 1 828 € en début de carrière après titularisation. En fin de carrière, il s'établit à 3 889 €. A ce traitement de base, s'ajoutent diverses indemnités.

PSYCHOLOGUE DE L'EDUCATION NATIONALE

Les psychologues de l'éducation nationale, les spécialistes en éducation, développement, conseil en orientation scolaire et professionnelle, sont rattachés au Centre d'information et d'orientation d'un établissement. Ils assurent des entretiens individuels, des bilans psychologiques, des ateliers d'orientation ou encore des réunions de concertation avec les équipes éducatives afin de prévenir notamment les décrochages scolaires.

Ceux qui sont spécialisés en éducation, développement et apprentissage travaillent le plus souvent dans des organismes d'aides aux élèves en difficultés. Ils facilitent l'apprentissage des enfants en difficultés ou en situation d'handicap.

Recruté par voie de concours, ils ont un niveau Bac + 5 en psychologie.

Les psychologues de l'EN ont un traitement brut de 2371 € en début de carrière et de 4 588 € en fin de carrière.

INSPECTEUR DE L'EDUCATION NATIONALE

Les inspecteurs de l'éducation nationale (IEN) sont des cadres supérieurs de l'éducation nationale. Ils inspectent et conseillent les personnels enseignants et d'orientation des écoles, s'assurent du respect des objectifs et des programmes nationaux de formation, dans le cadre des cycles d'enseignement. Ils participent également à l'animation pédagogique dans les formations initiales, continues et en alternance des personnels de l'éducation nationale. Enfin, ils peuvent conseiller les directeurs d'école et les chefs d'établissement à la demande du recteur.

Les IEN sont recrutés par voie de **concours**. Le concours est notamment ouvert aux **titulaires d'une licence**.

a. Enseignant chercheur/ enseignante chercheuse

L'enseignant-chercheur est soit maître de conférences, soit professeur d'université. Son temps est partagé entre l'enseignement (cours magistral, travaux dirigés ou travaux pratiques) et un projet de recherche qu'il mène à l'université ou en collaboration avec un établissement à caractère scientifique et technique.

L'enseignant chercheur ne se confond pas avec le chercheur qui conçoit et conduit des projets de recherche concernant l'acquisition de connaissance abstraite ou spéculatives (le plus souvent dans les sciences expérimentales : biologie, physique, chimie) avec pour but d'innover.

Pour devenir enseignant chercheur, il faut être titulaire d'un doctorat qui correspond à un **Bac + 8**. Ensuite, l'enseignant chercheur passe le concours de maître de conférences dans une université

En début de carrière, l'enseignant chercheur gagne environ 2000 euros.

A

TOI DE JOUER !

LES POSSIBILITES SONT NOMBREUSES

N'OUBLIE PAS DE TE RENSEIGER D'AVANTAGE !

IV- LIENS UTILES

1. <https://www.onisep.fr>
2. <https://www.parcoureo.fr>
3. <https://www.cidj.com>
4. <https://www.inspe-bretagne.fr>
5. <https://www.devenirenseignant.gouv.fr>
6. <https://www.cleor-bretagne.fr>
7. <https://www.catalogue.univ-brest.fr>
8. <https://www.univ-brest/cap-avenir>